



# แผนบริหารจัดการความเสี่ยง (Risk Management)

ประจำปีงบประมาณ พ.ศ.๒๕๖๕

องค์การบริหารส่วนตำบลกกปลาซิว  
อำเภอภูพาน จังหวัดสกลนคร



งานวิเคราะห์นโยบายและแผน  
[www.kokplasiew.go.th](http://www.kokplasiew.go.th)

## คำนำ

การบริหารความเสี่ยงเป็นหน้าที่ของทุกคนในองค์กรตั้งแต่ผู้บริหารท้องถิ่นจนถึงเจ้าหน้าที่ทุกระดับ เพราะการบริหารความเสี่ยงที่มีประสิทธิภาพ ต้องเริ่มตั้งแต่การกำหนดกลยุทธ์ด้วยการมองภาพรวมทั้งหมดขององค์กร โดยคำนึงถึงเหตุการณ์หรือปัจจัยเสี่ยงที่สามารถส่งผลกระทบต่อมูลค่ารวมขององค์กร แล้วกำหนดแผนการจัดการความเสี่ยง เพื่อให้ความเสี่ยงขององค์กรอยู่ในระดับที่สามารถยอมรับและจัดการได้เพื่อการสร้างหลักประกันที่องค์กรจะสามารถบรรลุเป้าหมายที่ตั้งไว้

คณะทำงานบริหารจัดการความเสี่ยง องค์การบริหารส่วนตำบลกกปลาชีว ได้จัดทำแผนบริหารจัดการความเสี่ยง ประจำปีงบประมาณ พ.ศ.๒๕๖๕ ขึ้น เพื่อให้ผู้บริหารท้องถิ่นและผู้ปฏิบัติทุกส่วน มีความเข้าใจถึงกระบวนการบริหารจัดการความเสี่ยง สามารถดำเนินการบริหารความเสี่ยงตามกระบวนการบริหารความเสี่ยงที่ได้กำหนดไว้ในแผน ซึ่งเป็นการลดมูลเหตุและโอกาสที่จะเกิดความเสียหาย ให้ระดับความเสี่ยงและขนาดของความเสียหายที่เกิดขึ้นอยู่ในระดับที่สามารถยอมรับได้ ประเมินได้ ควบคุมได้และตรวจสอบได้อย่างมีระบบ

แผนบริหารความเสี่ยงนี้ จะบรรลุวัตถุประสงค์ตามความคาดหวังได้ก็ต่อเมื่อได้มีการนำแผนไปสู่การปฏิบัติอย่างเป็นรูปธรรมของผู้บริหารท้องถิ่นและเจ้าหน้าที่ผู้ปฏิบัติงานทุกส่วนที่จะให้ความร่วมมือในการนำไปดำเนินการต่อ และหวังเป็นอย่างยิ่งว่าแผนบริหารความเสี่ยงฉบับนี้จะเป็นประโยชน์แก่การปฏิบัติงานของบุคลากรที่เกี่ยวข้องทุกระดับ รวมทั้งเป็นประโยชน์ต่อการพัฒนางานขององค์การบริหารส่วนตำบลกกปลาชีวต่อไป

คณะทำงานบริหารจัดการความเสี่ยง  
องค์การบริหารส่วนตำบลกกปลาชีว  
พฤษภาคม ๒๕๖๕

## สารบัญ

### บทที่ ๑

๑.๑	หลักการและเหตุผล	๑
๑.๒	วัตถุประสงค์ของแผนบริหารจัดการความเสี่ยง	๑
๑.๓	เป้าหมาย	๒
๑.๔	ประโยชน์ของการบริหารจัดการความเสี่ยง	๒
๑.๕	นิยามความเสี่ยง	๓

### บทที่ ๒ ข้อมูลพื้นฐานของตำบลกกปลาซิว

๒.๑	ประวัติความเป็นมา	๔
๒.๒	วิสัยทัศน์	๖
๒.๓	พันธกิจ	๖
๒.๔	ยุทธศาสตร์การพัฒนา	๖
๒.๕	เป้าประสงค์	๖
๒.๖	ตัวชี้วัด	๖
๒.๗	ค่าเป้าหมาย	๘
๒.๘	กลยุทธ์	๑๐
๒.๙	โครงสร้างหน่วยงาน	๑๑

### บทที่ ๓ แนวทางการบริหารจัดการความเสี่ยง

๓.๑	แนวทางดำเนินงานกลไกการบริหารจัดการความเสี่ยง	๑๙
๓.๒	โครงสร้างการบริหารจัดการความเสี่ยง	๒๐
๓.๓	คณะทำงานบริหารจัดการความเสี่ยง	๒๑

### บทที่ ๔ กระบวนการบริหารจัดการความเสี่ยง

๔.๑	การระบุความเสี่ยง	๒๓
๔.๒	การประเมินความเสี่ยง	๒๔
๔.๓	การจัดการความเสี่ยง	๒๗
๔.๔	การรายงานและติดตามผล	๒๗
๔.๕	การประเมินผลการบริหารจัดการความเสี่ยง	๒๘
๔.๖	การทบทวนการบริหารจัดการความเสี่ยง	๒๘

### บทที่ ๕ แผนบริหารจัดการความเสี่ยง

๕.๑	ขั้นตอนการจัดทำแผนบริหารจัดการความเสี่ยง	๒๙
๕.๒	การกำหนดขั้นตอนและวัตถุประสงค์ขั้นตอน	๒๙
๕.๓	การระบุความเสี่ยงและปัจจัยความเสี่ยง	๓๑
๕.๔	การวิเคราะห์ระบุความเสี่ยง	๓๘
๕.๕	แผนบริหารจัดการความเสี่ยง	๔๗

## บทที่ ๑ บทนำ

### ๑.๑ หลักการและเหตุผล

การบริหารความเสี่ยงเป็นเครื่องมือทางกลยุทธ์ที่สำคัญตามหลักการกำกับดูแลกิจการที่ดี ที่จะช่วยให้การบริหารงานและการตัดสินใจด้านต่าง ๆ อาทิ การวางแผน การกำหนดกลยุทธ์ การติดตาม ควบคุม และประเมินผลการปฏิบัติงาน ตลอดจนการใช้ทรัพยากรต่าง ๆ อย่างเหมาะสม มีประสิทธิภาพมากขึ้น และลดการสูญเสียและโอกาสที่ทำให้เกิดความเสียหายแก่องค์กร

ภายใต้สภาวะการดำเนินงานของทุก ๆ องค์กรล้วนแต่มีความเสี่ยง ซึ่งเป็นความไม่แน่นอน ที่อาจส่งผลกระทบต่อการทำงานหรือเป้าหมายขององค์กร จึงจำเป็นต้องมีการจัดการความเสี่ยง เหล่านี้อย่างเป็นระบบ โดยการระบุความเสี่ยงว่ามีปัจจัยเสี่ยงใดบ้างที่กระทบต่อการดำเนินงานหรือเป้าหมาย ขององค์กร วิเคราะห์ความเสี่ยงจากโอกาสและผลกระทบที่เกิดขึ้น จัดลำดับความสำคัญของความเสี่ยง กำหนด แนวทางในการจัดการความเสี่ยง และต้องคำนึงถึงความคุ้มค่าในการจัดการความเสี่ยงอย่างเหมาะสม

นอกจากนี้ ตามพระราชบัญญัติวินัยการเงินการคลังภาครัฐ พ.ศ.๒๕๖๑ มาตรา ๗๙ “ได้กำหนดให้หน่วยงานของรัฐจัดให้มีการตรวจสอบภายใน การควบคุมภายในและการบริหารจัดการ ความเสี่ยง โดยถือปฏิบัติตามมาตรฐานและหลักเกณฑ์ที่กระทรวงการคลังกำหนด” และหนังสือกระทรวงการคลังที่ กค ๐๔๐๙.๔/ว ๒๓ ลงวันที่ ๑๙ มีนาคม ๒๕๖๒

ดังนั้นคณะทำงานบริหารจัดการความเสี่ยง อบต.ตำบลกกปลาซิว จึงได้จัดทำแผนบริหาร จัดการความเสี่ยง ประจำปีงบประมาณ พ.ศ.๒๕๖๕ ขึ้น สำหรับใช้เป็นแนวทางในการบริหารปัจจัยและควบคุม กิจกรรม รวมทั้งกระบวนการดำเนินการต่าง ๆ เพื่อลดมูลเหตุของแต่ละโอกาสที่จะทำให้เกิดความเสียหาย ให้ ระดับของความเสี่ยงและผลกระทบที่จะเกิดขึ้นในอนาคตอยู่ในระดับที่สามารถยอมรับ ประเมินควบคุม และ ตรวจสอบได้อย่างมีระบบ

### ๑.๒ วัตถุประสงค์ของแผนบริหารจัดการความเสี่ยง

- ๑) เพื่อให้ผู้บริหารท้องถิ่นและผู้ปฏิบัติงาน เข้าใจหลักการ และกระบวนการบริหารจัดการความเสี่ยง
- ๒) เพื่อให้ผู้ปฏิบัติงานได้รับทราบขั้นตอน และกระบวนการในการวางแผนบริหารจัดการความเสี่ยง
- ๓) เพื่อให้มีการปฏิบัติตามกระบวนการบริหารความเสี่ยงอย่างเป็นระบบและต่อเนื่อง
- ๔) เพื่อใช้เป็นเครื่องมือในการบริหารจัดการความเสี่ยง
- ๕) เพื่อเป็นเครื่องมือในการสื่อสารและสร้างความเข้าใจตลอดจนเชื่อมโยงการบริหารจัดการ ความเสี่ยงกับกลยุทธ์
- ๖) เพื่อลดโอกาสและผลกระทบของความเสี่ยงที่จะเกิดขึ้นกับองค์กร

### ๑.๓ เป้าหมาย

- ๑) ผู้บริหารท้องถิ่นและผู้ปฏิบัติงาน มีความรู้ความเข้าใจเรื่องการบริหารจัดการความเสี่ยงเพื่อนำไปใช้ ในการดำเนินงานตามยุทธศาสตร์ และแผนปฏิบัติงานประจำปีให้บรรลุตามวัตถุประสงค์และเป้าหมายที่ กำหนดไว้
- ๒) ผู้บริหารท้องถิ่นและผู้ปฏิบัติงาน สามารถระบุความเสี่ยง วิเคราะห์ความเสี่ยง ประเมินความเสี่ยง และจัดการความเสี่ยงให้อยู่ในระดับที่ยอมรับได้
- ๓) สามารถนำแผนบริหารความเสี่ยงไปใช้ในการบริหารงานที่รับผิดชอบ
- ๔) เพื่อพัฒนาความสามารถของบุคลากรและกระบวนการดำเนินงานในองค์กรอย่างต่อเนื่อง
- ๕) ความรับผิดชอบต่อความเสี่ยงและการบริหารความเสี่ยงถูกกำหนดขึ้นอย่างเหมาะสมทั่วทั้ง องค์กร

๖) การบริหารความเสี่ยงได้รับการปลูกฝังให้เป็นวัฒนธรรมขององค์กร

#### ๑.๔ ประโยชน์ของการบริหารจัดการความเสี่ยง

การดำเนินการบริหารความเสี่ยงจะช่วยให้ผู้บริหารท้องถิ่นมีข้อมูลที่ใช้ในการตัดสินใจได้ดียิ่งขึ้นและทำให้องค์กรสามารถจัดการกับปัญหาอุปสรรคและอยู่รอดได้ในสถานการณ์ที่ไม่คาดคิดหรือสถานการณ์ที่อาจทำให้องค์กรเกิดความเสียหาย

ประโยชน์ที่คาดว่าจะได้รับจากการดำเนินการบริหารจัดการความเสี่ยง มีดังนี้

๑) เป็นส่วนหนึ่งของหลักการบริหารกิจการบ้านเมืองที่ดี การบริหารความเสี่ยงจะช่วยคณะกรรมการบริหารความเสี่ยงและผู้บริหารท้องถิ่นทุกระดับตระหนักถึงความเสี่ยงหลักที่สำคัญ และสามารถทำหน้าที่ในการกำกับดูแลองค์กรได้อย่างมีประสิทธิภาพและประสิทธิผลมากยิ่งขึ้น

๒) สร้างฐานข้อมูลที่มีประโยชน์ต่อการบริหารและการปฏิบัติงานในองค์กร การบริหารความเสี่ยงจะเป็นแหล่งข้อมูลสำหรับผู้บริหารท้องถิ่นในการตัดสินใจด้านต่าง ๆ ซึ่งรวมถึงการบริหารจัดการความเสี่ยงซึ่งตั้งอยู่บนสมมติฐานในการตอบสนองต่อเป้าหมายและภารกิจหลักขององค์กรรวมถึงระดับความเสี่ยงที่ยอมรับได้

๓) ช่วยสะท้อนให้เห็นภาพรวมของความเสี่ยงต่าง ๆ ที่สำคัญได้ทั้งหมด การบริหารความเสี่ยงจะทำให้บุคลากรภายในองค์กรมีความเข้าใจถึงเป้าหมายและภารกิจหลักขององค์กร และตระหนักถึงความเสี่ยงสำคัญที่ส่งผลกระทบต่อองค์กรได้อย่างครบถ้วน ซึ่งครอบคลุมความเสี่ยงธรรมาภิบาล

๔) เป็นเครื่องมือที่สำคัญในการบริหารงาน การบริหารความเสี่ยงเป็นเครื่องมือที่ช่วยให้ผู้บริหารท้องถิ่นสามารถมั่นใจได้ว่าความเสี่ยงได้รับการจัดการอย่างเหมาะสมและทันท่วงที รวมทั้งเป็นเครื่องมือที่สำคัญของผู้บริหารท้องถิ่นในการบริหารงานและการตัดสินใจในด้านต่าง ๆ เช่น การวางแผนการกำหนดกลยุทธ์ การติดตามควบคุมและวัดผลการปฏิบัติงาน ซึ่งส่งผลให้การดำเนินงานของสถาบันเป็นไปตามเป้าหมายที่กำหนด และสามารถปกป้องผลประโยชน์ รวมทั้งเพิ่มมูลค่าแก่องค์กร

๕) ช่วยให้การพัฒนาองค์กรเป็นไปในทิศทางเดียวกัน การบริหารความเสี่ยงทำให้รูปแบบการตัดสินใจในระดับการปฏิบัติงานขององค์กรมีการพัฒนาไปในทิศทางเดียวกัน เช่น การตัดสินใจโดยที่ผู้บริหารท้องถิ่นมีความเข้าใจในกลยุทธ์ วัตถุประสงค์ ขององค์กร และระดับความเสี่ยงอย่างชัดเจน

๖) ช่วยให้การพัฒนาการบริหารและจัดสรรทรัพยากรเป็นไปอย่างมีประสิทธิภาพและประสิทธิผล การจัดสรรทรัพยากรเป็นไปอย่างเหมาะสม โดยพิจารณาถึงระดับความเสี่ยงในแต่ละกิจกรรม และการเลือกใช้มาตรการในการบริหารจัดการความเสี่ยง เช่น การใช้ทรัพยากรสำหรับกิจกรรมที่มีความเสี่ยงต่าง ๆ และกิจกรรมที่มีความเสี่ยงสูงย่อมแตกต่างกัน หรือการเลือกใช้มาตรการแต่ละประเภทย่อมใช้ทรัพยากรแตกต่างกัน เป็นต้น

#### ๑.๕ นิยามความเสี่ยง

##### ๑. ความเสี่ยง (Risk)

ความเสี่ยง หมายถึง เหตุการณ์หรือการกระทำใด ๆ ที่อาจเกิดขึ้นภายในสถานการณ์ที่ไม่แน่นอน และจะส่งผลกระทบต่อหรือความเสียหาย (ทั้งที่เป็นตัวเงินและไม่เป็นตัวเงิน) หรือก่อให้เกิด ความล้มเหลวหรือลดโอกาสที่จะบรรลุวัตถุประสงค์และเป้าหมายขององค์กร ทั้งในด้านยุทธศาสตร์ การปฏิบัติงาน การเงินและการบริหาร ซึ่งอาจเป็นผลกระทบทางบวกด้วยก็ได้ โดยวัดจากผลกระทบ (Impact) ที่ได้รับ และโอกาสที่จะเกิด (Likelihood) ของเหตุการณ์

ลักษณะของความเสี่ยง สามารถแบ่งออกได้เป็น ๓ ส่วน ดังนี้

๑) ปัจจัยเสี่ยง คือ สาเหตุที่จะทำให้เกิดความเสี่ยง

๒) เหตุการณ์เสี่ยง คือ เหตุการณ์ที่ส่งผลกระทบต่อการทำงาน หรือ นโยบาย

๓) ผลกระทบของความเสี่ยง คือ ความรุนแรงของความเสียหายที่น่าจะเกิดขึ้นจากเหตุการณ์เสี่ยง

## ๒. การบริหารความเสี่ยง (Risk Management)

การบริหารความเสี่ยง หมายถึง กระบวนการที่ใช้ในการบริหารจัดการปัจจัย และควบคุมกิจกรรมรวมทั้งกระบวนการดำเนินงานต่าง ๆ เพื่อให้โอกาสที่จะเกิดเหตุการณ์ความเสี่ยงลดลง หรือผลกระทบของความเสียหายจากเหตุการณ์ความเสี่ยงลดลงอยู่ในระดับที่องค์กรยอมรับได้

## ๓. ระบบบริหารความเสี่ยง (Risk Management System)

ระบบบริหารความเสี่ยง หมายถึง ระบบการบริหารปัจจัย และควบคุมกิจกรรมรวมทั้ง กระบวนการดำเนินงานต่าง ๆ เพื่อลดมูลเหตุของแต่ละโอกาสที่องค์กรจะเกิดความเสียหายให้ระดับของความเสี่ยงและผลกระทบที่จะเกิดขึ้นในอนาคตอยู่ในระดับที่องค์กรยอมรับได้ประเมินได้ควบคุมได้และตรวจสอบได้อย่างมีระบบโดยคำนึงถึงการบรรลุเป้าหมาย ทั้งในด้านกลยุทธ์การปฏิบัติตามกฎระเบียบ การเงิน และชื่อเสียงขององค์กรเป็นสำคัญ โดยได้รับการสนับสนุนและการมีส่วนร่วมในการบริหารความเสี่ยงจากหน่วยงานทุกระดับทั่วทั้งองค์กร

## บทที่ ๒

### ข้อมูลพื้นฐานของตำบลกกปลาซิว

#### ๒.๑. ประวัติความเป็นมา

องค์การบริหารส่วนตำบลตำบลกกปลาซิว ตั้งอยู่ บ้านกกปลาซิว หมู่ที่ ๑ ถนนสายอำเภอภูพาน – บ้านม่วง อำเภอเต่างอย อยู่ห่างจากศาลากลางจังหวัดสกลนคร ประมาณ ๖๐ กิโลเมตร อยู่ห่างอำเภอภูพาน ประมาณ ๑๕ กิโลเมตร มีพื้นที่ทั้งหมด ๑๙๖ ตารางกิโลเมตรหรือประมาณ ๑๒๒,๕๐๐ ไร่ ส่วนพื้นที่ตำบลกกปลาซิวทั้งหมดจะทอดตัวเป็นแนวยาวจากทิศเหนือลงสู่ทิศใต้ของอำเภอภูพาน โดยตั้งอยู่ในหุบเขาภูพาน ลักษณะของการตั้งถิ่นฐานของชุมชนส่วนใหญ่ จะตั้งอยู่บริเวณสองฟากถนนสายภูพาน – บ้านม่วง (ทางหลวงชนบท ๓๐๐๗) ซึ่งเป็นถนนสายหลักของตำบลในการติดต่อชุมชนหรือตำบลอื่น ๆ และมีลักษณะเด่นคือเป็นตำบลที่มีธรรมชาติสวยงามและมีลักษณะของชุมชนส่วนใหญ่เป็นชุมชนเกษตรกรรม ประชาชนส่วนใหญ่มีฐานะปานกลางพออยู่พอกิน นิยรักความสงบเรียบง่าย และเคร่งครัดในพุทธศาสนา

#### ๒.๑.๑ ลักษณะภูมิประเทศ

สภาพภูมิประเทศโดยทั่วไปของตำบลกกปลาซิว เป็นที่ราบสลับภูเขาทางทิศใต้และทิศตะวันออกของพื้นที่ ส่วนทางทิศเหนือและทิศตะวันตกของพื้นที่มีสภาพเป็นที่ป่าเขาเนินเขาหรือเชิงเขา ซึ่งเป็นแหล่งกำเนิดลำน้ำหลายสายที่สำคัญ ได้แก่ ลำน้ำพุง ลำน้ำห้วยนาค ลำน้ำห้วยซ่อม สายน้ำห้วยล่อ

#### ๒.๑.๒ ลักษณะภูมิอากาศ

ลักษณะทางภูมิอากาศแบ่งออกได้ ๓ ฤดู คือ

- ฤดูร้อน ระหว่างเดือนมีนาคม ถึง เมษายน อุณหภูมิเฉลี่ยประมาณ ๓๑ องศาเซลเซียส
- ฤดูฝน ระหว่างเดือนกรกฎาคม ถึง ตุลาคม อุณหภูมิเฉลี่ยประมาณ ๒๗ องศาเซลเซียส
- ฤดูหนาวระหว่างเดือนพฤศจิกายน ถึงกุมภาพันธ์ อุณหภูมิเฉลี่ยประมาณ ๑๗ องศาเซลเซียส

#### ๒.๑.๓ เขตการปกครอง

##### อาณาเขต

ทิศเหนือ	ติดต่อตำบลห้วยยาง อำเภอเมือง จังหวัดสกลนคร
ทิศใต้	ติดต่อตำบลหลุบเลา อำเภอภูพาน จังหวัดสกลนคร
ทิศตะวันออก	ติดต่อตำบลนาตาล อำเภอเต่างอย จังหวัดสกลนคร
ทิศตะวันตก	ติดต่อตำบลกกปลาซิว อำเภอภูพาน จังหวัดสกลนคร

ตำบลกกปลาซิวแบ่งเขตการปกครองเป็นหมู่บ้าน มีจำนวนหมู่บ้านทั้งสิ้น ๙ หมู่บ้าน คือ

หมู่ที่ ๑ บ้านกกปลาซิว	หมู่ที่ ๒ บ้านนาซึ้นาค
หมู่ที่ ๓ บ้านหนองครอง	หมู่ที่ ๔ บ้านกกโต
หมู่ที่ ๕ บ้านนาผาง	หมู่ที่ ๖ บ้านโพนแพง
หมู่ที่ ๗ บ้านนาเจริญ	หมู่ที่ ๘ บ้านโพนบก
หมู่ที่ ๙ บ้านโนนเจริญ	

#### ๒.๑.๔ การเลือกตั้ง

องค์การบริหารส่วนตำบลกกปลาชีวแบ่งเขตการเลือกตั้งตามเขตการปกครองมีทั้งหมด ๙ เขตการเลือกตั้ง และมีสมาชิกสภาท้องถิ่นได้ เขตละหนึ่งคน สำหรับการเลือกนายกองค์การบริหารส่วนตำบลมีเขตการเลือกตั้ง ๑ เขต

### ข้อมูลเกี่ยวกับจำนวนประชากร

หมู่ที่	ชื่อหมู่บ้าน	ชาย	หญิง	รวม	ครัวเรือน
๑	กกปลาชีว	๓๗๔	๓๖๘	๗๔๒	๒๔๐
๒	นาขี้นาค	๒๔๙	๒๔๙	๔๙๘	๑๘๖
๓	หนองครอง	๒๒๐	๑๙๗	๔๑๗	๑๒๙
๔	กกโต่	๒๘๗	๓๐๘	๕๙๕	๑๙๑
๕	นาผาง	๑๒๘	๑๐๗	๒๓๕	๖๔
๖	โพนแพง	๓๔๗	๓๒๑	๖๖๘	๒๔๔
๗	นาเจริญ	๒๓๔	๒๒๗	๔๖๑	๑๖๖
๘	โพนบก	๑๕๖	๑๓๕	๒๙๑	๑๐๑
๙	โนนเจริญ	๑๔๙	๑๓๓	๒๘๒	๑๓๗
รวมทั้งหมด		๒,๑๔๔	๒,๐๔๕	๔,๑๘๙	๑,๔๕๘

### ช่วงอายุและจำนวนประชากร

หมู่บ้าน	ช่วงอายุ		ช่วงอายุ		ช่วงอายุ		รวม		รวมทั้งสิ้น
	ต่ำกว่า ๑๘		มากกว่า ๑๘ - ๖๐		มากกว่า ๖๐ ขึ้นไป				
	ชาย	หญิง	ชาย	หญิง	ชาย	หญิง	ชาย	หญิง	
บ้านกกปลาชีว	๗๒	๘๔	๒๔๖	๒๓๔	๕๖	๕๐	๓๗๔	๓๖๘	๗๔๒
บ้านนาขี้นาค	๕๘	๕๒	๑๖๗	๑๖๖	๒๔	๓๑	๒๔๙	๒๔๙	๔๙๘
บ้านหนองครอง	๔๐	๔๘	๑๕๘	๑๑๗	๒๓	๓๒	๒๒๐	๑๙๗	๔๑๗
บ้านกกโต่	๗๒	๗๑	๑๗๕	๒๐๑	๔๐	๓๖	๒๘๗	๓๐๘	๕๙๕
บ้านนาผาง	๓๗	๒๑	๘๐	๗๐	๑๑	๑๖	๑๒๘	๑๐๗	๒๓๕
บ้านโพนแพง	๖๘	๗๐	๒๓๓	๒๒๐	๔๖	๓๑	๓๔๗	๓๒๑	๖๖๘
บ้านนาเจริญ	๔๒	๔๑	๑๕๕	๑๕๔	๓๗	๓๒	๒๓๔	๒๒๗	๔๖๑
บ้านโพนบก	๓๕	๓๔	๑๐๙	๘๘	๑๒	๑๓	๑๕๖	๑๓๕	๒๙๑
บ้านโนนเจริญ	๔๕	๓๘	๙๖	๘๑	๘	๑๔	๑๔๙	๑๓๓	๒๘๒
รวม	๔๖๙	๔๕๙	๑,๔๑๙	๑,๓๓๑	๒๕๗	๒๕๕	๒,๑๔๔	๒,๐๔๕	๔,๑๘๙

### ๒.๒ วิสัยทัศน์

“ชุมชนน่าอยู่ มีความรู้คู่คุณธรรม”



## “นำปรัชญาเศรษฐกิจพอเพียง ปุ่กจิตสำนึกกรักสิ่งแวดล้อม”

### ๒.๓ พันธกิจ

๑. ส่งเสริมและสนับสนุนคุณภาพชีวิตและการศึกษาของประชาชน
๒. ส่งเสริมและสนับสนุนการท่องเที่ยว ประเพณี ศิลปะ วัฒนธรรมและภูมิปัญญาท้องถิ่น
๓. จัดให้มีและบำรุงรักษาโครงสร้างพื้นฐานและระบบสาธารณูปโภคให้มีประสิทธิภาพ
๔. ส่งเสริมและสนับสนุนการอนุรักษ์ทรัพยากรธรรมชาติและสิ่งแวดล้อม
๕. ส่งเสริมและสนับสนุนการค้า การลงทุน พาณิชยกรรม เกษตรกรรม
๖. เสริมสร้างความรู้รักสามัคคีและเสริมสร้างความมั่นคง

### ๒.๔ ยุทธศาสตร์การพัฒนา

- ยุทธศาสตร์ที่ ๑ การพัฒนาการเกษตรและอุตสาหกรรมเกษตรตามหลักปรัชญาเศรษฐกิจพอเพียง
- ยุทธศาสตร์ที่ ๒ การพัฒนาการท่องเที่ยวและอนุรักษ์วัฒนธรรมไทย
- ยุทธศาสตร์ที่ ๓ การพัฒนาสังคมและทรัพยากรมนุษย์เพื่อสร้างศักยภาพในการแข่งขัน
- ยุทธศาสตร์ที่ ๔ การพัฒนาทรัพยากรธรรมชาติและสิ่งแวดล้อมอย่างสมดุลยั่งยืน
- ยุทธศาสตร์ที่ ๕ การบริหารกิจการบ้านเมืองที่ดีตามหลักธรรมาภิบาลและความมั่นคง

### ๒.๕ เป้าประสงค์

๑. ประชาชนมีคุณภาพชีวิตที่ดีขึ้น
๒. ส่งเสริมการท่องเที่ยว เผยแพร่ประเพณี และอนุรักษ์ศิลปะวัฒนธรรมท้องถิ่นอย่างทั่วถึง
๓. ประชาชนได้รับบริการสาธารณะด้านโครงสร้างพื้นฐาน ด้านสาธารณูปโภคอย่างทั่วถึง
๔. ทรัพยากรธรรมชาติและสิ่งแวดล้อมได้รับการอนุรักษ์ฟื้นฟูครอบคลุมทุกพื้นที่
๕. การค้า การลงทุน พาณิชยกรรมและเกษตรกรรมได้รับการส่งเสริมอย่างเป็นระบบ
๖. ประชาชนรู้รักสามัคคี และประเทศชาติมั่นคง

### ๒.๖ ตัวชี้วัด (KPI)

#### ๒.๖.๑. ความต้องการด้านโครงสร้างพื้นฐาน

- การคมนาคมและถนนเพื่อการเกษตรที่สะดวกสบาย
- เอกสารสิทธิ์ในการครอบครองที่ดิน
- การมีไฟฟ้าเพื่อการเกษตรใช้ทั่วถึง

#### ๒.๖.๒. ความต้องการด้านการผลิต การตลาด รายได้

- การประกอบอาชีพ และการมีงานทำ
- มีรายได้เพียงพอ
- ผลผลิตจากการเกษตรสูงและราคาสูง
- ตลาดกลางในการรับซื้อสินค้า
- การทำการเกษตรในฤดูแล้ง

#### ๒.๖.๓. ความต้องการด้านสาธารณสุขและอนามัย

- การบริการสาธารณสุขภายในหมู่บ้านอย่างทั่วถึง
- ปัญหาเสพติดให้หมดไปจากพื้นที่

- การให้ความรู้เกี่ยวกับโรคติดต่อ

#### ๒.๖.๔.ความต้องการด้านน้ำอุปโภคและบริโภคเพื่อการเกษตร

- ต้องการน้ำที่ใช้ในการเกษตรพอเพียง
- ต้องการน้ำสำหรับดื่มที่สะอาดและพอเพียง

#### ๒.๖.๕.ความต้องการด้านความรู้เพื่อปรับปรุงคุณภาพชีวิต

- ด้านการศึกษาต่อ
- การให้ความรู้ของรัฐ
- เทคโนโลยีการเรียนการสอนที่ทันสมัย
- การส่งเสริมกิจกรรมทางศาสนา วัฒนธรรม และการกีฬา

#### ๒.๖.๖.ความต้องการด้านทรัพยากรธรรมชาติ

- ส่งเสริมให้มีการอนุรักษ์ป่าไม้
- พัฒนาแหล่งน้ำ
- ส่งเสริมการท่องเที่ยว

#### ๒.๖.๗.ความต้องการด้านการบริหารและจัดการของตำบล

- คุณภาพในการให้บริการในทุก ๆ ด้าน

#### ๒.๗ ค่าเป้าหมาย

ปัญหา	พื้นที่เป้าหมาย	กลุ่มเป้าหมาย	แนวโน้มในอนาคต
-------	-----------------	---------------	----------------

<p><b>๑.ด้านเศรษฐกิจ</b></p> <p>- พื้นที่ดินทำกินขาดเอกสารสิทธิ์ พื้นที่อยู่ในเขตป่าอุทยานฯ ราษฎร มีรายได้เฉลี่ยอยู่ในเกณฑ์ต่ำ (รายได้เฉลี่ย ๓๘,๗๓๕ บาท/คน/ปี) เข้าถึงแหล่งเงินทุนได้ยาก ต้นทุน การผลิตสูงราคาต่ำ ขาดเทคโนโลยี นวัตกรรมที่ทันต่อสถานการณ์การผลิต</p>	ม.๑-๙	ประชากรในพื้นที่ของตำบลก ปลาชีวจำนวน ๑,๔๕๘ ครอบครัว	-ส่งเสริมอาชีพและพัฒนาศักยภาพ ด้านอาชีพเสริม จัดสรร งบประมาณการศึกษาดูงานทั้ง นอกและในพื้นที่ จัดหาแหล่ง เงินทุน เช่น กองทุนหมู่บ้าน, แหล่งเงินจากธนาคารเพื่อ การเกษตรและสหกรณ์ การเกษตร บัตรสวัสดิการแห่งรัฐ โดยได้รับการแก้ไขจาก ภาครัฐบาล
<p><b>๒.บริการชุมชนและสังคม</b></p> <p>- ขาดความมั่นคงในที่อยู่อาศัย โอกาสทางการศึกษาไม่ได้รับ การศึกษาต่อ เกิดการว่างงาน ปัญหาเสพติด ขาดการ สนับสนุนภูมิปัญญาท้องถิ่น การอนุรักษ์ศิลปวัฒนธรรม ประเพณีและด้านสาธารณสุขและ โภชนาการ</p>	ม.๑-๙	จำนวน ๑๐ ครัวเรือน และ ประชากรในพื้นที่ของตำบลก ปลาชีว ทั้ง ๙ หมู่บ้าน	-ช่วยเหลือให้มีความมั่นคงด้านที่ อยู่อาศัยได้รับการแก้ไขจาก หน่วยงานของรัฐและภาคประชา สังคม โดยการจัดสรรงบประมาณ ซ่อมสร้างที่อยู่อาศัยเกิดความ มั่นคงแข็งแรง ดำเนินการป้องกัน และแก้ไขปัญหาเสพติดใน พื้นที่ โรงเรียนสถานศึกษา โดย บูรณาการร่วมหลายฝ่าย จัดสรร งบประมาณส่งเสริมภูมิปัญญา ท้องถิ่น การอนุรักษ์ ศิลปวัฒนธรรมประเพณี ด้าน การป้องกันและการควบคุม โรคติดต่อ เสริมสร้างการออก กำลังกาย ลดการใช้สารเคมีด้าน การผลิตทางการเกษตร

ปัญหา	พื้นที่เป้าหมาย	กลุ่มเป้าหมาย	แนวโน้มในอนาคต
<p><b>๓.ด้านบริการสาธารณะ</b></p> <p>-การบริการขั้นพื้นฐานด้าน บริการขยายเขตไฟฟ้าเพื่อ</p>	ม.๑-๙	ประชากรในพื้นที่ของ ตำบลกปลาชีว จำนวน ๑,๔๕๘ ครอบครัว	ปรับปรุงซ่อมสร้างถนนหนทาง สายหลักสายรอง ถนนเพื่อ การเกษตร ร่องระบายน้ำ

<p>การเกษตร ไฟฟ้าส่องสว่างถนน สายหลักสายรอง ร่องระบายน้ำ ถนนลูกรังเพื่อ การเกษตรที่แข็งแรงคงทน สะพาน แหล่งน้ำเพื่อการ อุปโภคและการเกษตร รวมถึง สิ่งแวดล้อมที่ดี</p>			<p>สะพานฝายเก็บกักน้ำ แหล่งน้ำ อุปโภคบริโภค รวมทั้งแหล่งน้ำ เพื่อการเกษตรและปศุสัตว์ การขยายเขตบริการระบบ ประปา ไฟฟ้า และการ บริหารจัดการด้านสิ่งแวดล้อม เพื่อให้การบริการสาธารณะมี ความมั่นคงยั่งยืน สนองต่อ ความต้องการของประชาชน โดยรวม ในหลายด้าน ไม่ว่าจะ ด้านสนับสนุน ส่งเสริม และ พัฒนาโดยมุ่งเน้นประสิทธิภาพ ประสิทธิผล ยุติธรรม โปร่งใส</p>
<p><b>๔.ด้านการบริการอื่น</b> - ด้านขยะมูลฝอยและสิ่งปฏิกูล - การบุกรุกป่าไม้และการเผาป่า - ด้านดินเสื่อมโทรมและการ พังทลายหน้าดิน - สวนสาธารณะและป่าชุมชน - ด้านการเพิ่มขีดความเป็นมือ อาชีพการให้บริการ</p>	<p>พื้นที่ตำบลกกปลา ชีว ม.๑-๙</p>	<p>- ประชากรในพื้นที่ของ กกปลาชีว จำนวน ๑,๔๕๘ ครอบครัว</p>	<p>- ประชาชนจะได้รับการ ให้บริการการกำจัดขยะมูลฝอย และสิ่งปฏิกูล ภายในหมู่บ้าน เพิ่มขึ้น สร้างป่าต้นน้ำเพราะ ได้รับเพิ่มพูนความรู้เกี่ยวกับ ผลกระทบจากการทำลายป่า ต้นน้ำและการเผาทำลายป่า ลดสารเคมีเพิ่มปุ๋ยอินทรีย์และ เพิ่มพูนความรู้ให้แก่เกษตรกร เกี่ยวกับการบำรุงรักษาดินจาก ภาครัฐ ประชากรในพื้นที่มี สวนสาธารณะสำหรับพักผ่อน หย่อนใจและออกกำลังกายเพิ่ม มากขึ้น สร้างบุคลากรให้มี ความรู้ ความสามารถ และ ได้รับการอบรมเพิ่มพูนทักษะ ในการปฏิบัติงานในหน้าที่ สามารถความเข้าใจของ ประชากรกลุ่มเป้าหมายที่มีต่อ โครงการกิจกรรมพัฒนา</p>

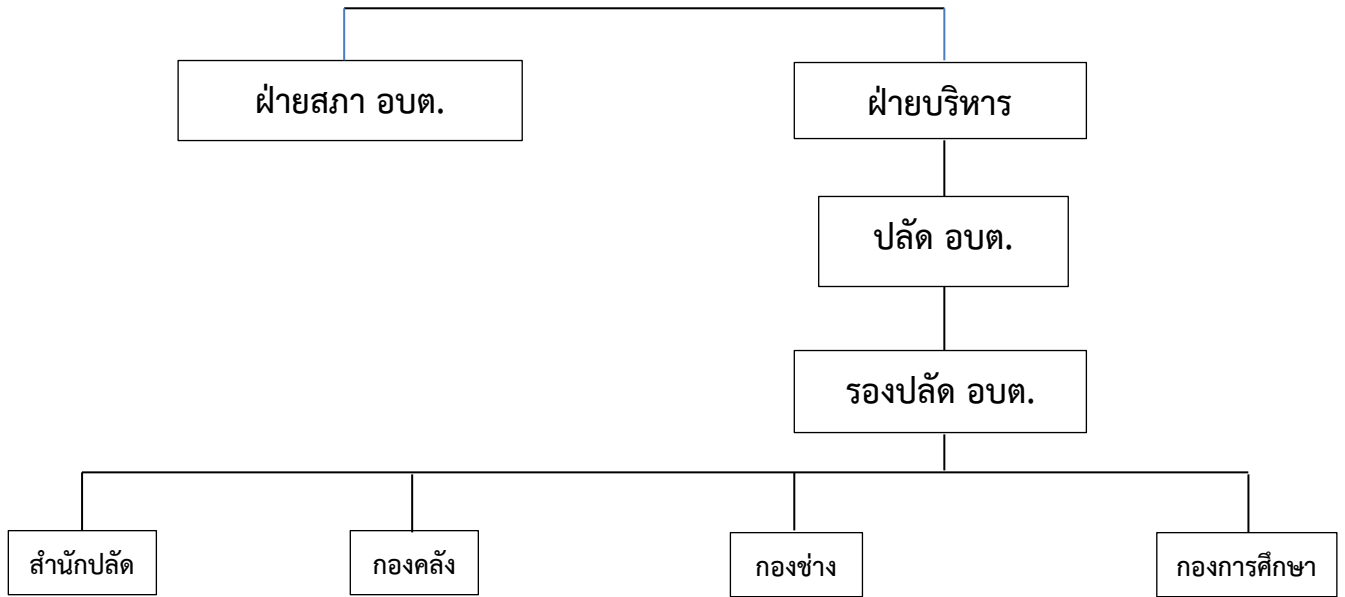
## ๒.๘ กลยุทธ์ (Strategies)

ที่	แนวทางการพัฒนา	ยุทธศาสตร์
๑.	๑.๑) ดำเนินการเพื่อให้ประชาชนมีอาชีพเสริมเพิ่มรายได้และจัด สวัสดิการสังคม เด็ก สตรี คนชรา และผู้ด้อยโอกาส	การพัฒนาสังคมและทรัพยากรมนุษย์ เพื่อสร้างศักยภาพในการแข่งขัน

	<p>๑.๒) ปรับปรุงลานกีฬา ลานอเนกประสงค์ เพื่อเสริมสร้างการออกกำลังกาย สร้างสุขภาพที่ดีถ้าวหน้า</p> <p>๑.๓) เสริมสร้างให้ประชาชนมีความปลอดภัยในชีวิตทรัพย์สิน และยาเสพติด</p> <p>๑.๔) จัดให้มีแหล่งเรียนรู้ตลอดชีวิต</p>	
๒.	<p>๒.๑ พัฒนาระบบนิเวศน์เกษตรอินทรีย์</p> <p>๒.๒ พัฒนาส่งเสริมการทำเกษตรตามหลักทฤษฎีใหม่</p> <p>๒.๓ อบรม ศึกษาดูงานนวัตกรรม และพัฒนาอาชีพทางการเกษตรให้กับเกษตรกร</p> <p>๒.๔ พัฒนาส่งเสริมและสืบสานวัฒนธรรม ประเพณี ภูมิปัญญาท้องถิ่นสู่เศรษฐกิจสร้างสรรค์</p>	<p>การพัฒนาการเกษตรและอุตสาหกรรม การเกษตรตามหลักปรัชญาเศรษฐกิจพอเพียง และการพัฒนาการท่องเที่ยว และอนุรักษ์วัฒนธรรมไทย</p>
๓.	<p>๓.๑ พัฒนาทรัพยากรธรรมชาติที่เสื่อมโทรมให้กลับคืนสมบูรณ์</p> <p>๓.๒ พัฒนาการบริหารจัดการทรัพยากรน้ำ แหล่งน้ำ และเสริมสร้างความเข้าใจเกี่ยวกับการใช้น้ำอย่างคุ้มค่าและยั่งยืน</p> <p>๓.๓ ส่งเสริมการจัดกิจกรรมการมีส่วนร่วม ป้องกัน ฝึกระวัง การลักลอบเผาป่า</p> <p>๓.๔ เพิ่มสวนสาธารณะพักผ่อนหย่อนใจ</p>	<p>การพัฒนาทรัพยากรธรรมชาติและสิ่งแวดล้อมอย่างสมดุลยั่งยืน</p>
๔.	<p>๔.๑ พัฒนาสมรรถนะและเพิ่มขีดความเป็นมืออาชีพด้านบริการประชาชน</p> <p>๔.๒ จัดให้มีเครื่องมือที่ทันสมัย เพื่อการให้บริการ</p> <p>๔.๓ พัฒนาสมรรถนะและจัดอบรมบุคลากร คุณธรรม จริยธรรม การทุจริตและประพฤติมิชอบ</p> <p>๔.๔ พัฒนาแหล่งน้ำขนาดใหญ่และขนาดเล็กในพื้นที่การเกษตร</p> <p>๔.๕ พัฒนาระบบถนนสายหลัก สายรอง ถนนเพื่อการเกษตร ให้มีความสะดวกรวดเร็ว</p> <p>๔.๖ พัฒนาขยายเขตระบบไฟฟ้า ระบบประปา ให้ครอบคลุมทั่วถึง ตามความต้องการของประชาชน</p>	<p>การบริหารกิจการบ้านเมืองที่ดีตามหลักธรรมาภิบาลและความมั่นคง</p>

## ๒.๙ โครงสร้างหน่วยงาน

อบต.กกปลาซิว



### อำนาจหน้าที่ของกองต่าง ๆ มีดังนี้ สำนักปลัด ออบต.

อำนาจหน้าที่ มีหน้าที่รับผิดชอบ งานธุรการ งานกิจการสภา งานสารบรรณ งานการเจ้าหน้าที่ งานป้องกันและบรรเทาสาธารณภัย งานรักษาความสงบเรียบร้อยและความมั่นคง งานเกี่ยวกับราชการทั่วไปของอบต. และราชการอื่นที่มีได้กำหนดให้เป็นหน้าที่ของกองหรือหน่วยงานใด ในอบต. โดยเฉพาะรวมทั้งเร่งรัดการปฏิบัติราชการของส่วนราชการในอบต. ให้เป็นไปตามนโยบายแนวทาง และแผนการปฏิบัติราชการ

**สำนักปลัด ออบต.** มีหัวหน้าสำนักปลัด ระดับต้น เป็นผู้บังคับบัญชาและรับผิดชอบ เกี่ยวกับราชการทั่วไปของ อบต. เกี่ยวกับการบริหารงานพิจารณาศึกษา วิเคราะห์ ทำความเห็นคอยกำกับดูแล ให้คำปรึกษา แนะนำ ช่วยเหลือรวมทั้งแก้ไขปัญหาในการปฏิบัติราชการของเจ้าหน้าที่ มีการแบ่งส่วนราชการภายใน ดังนี้

**๑.งานบริหารทั่วไป** มีหน้าที่รับผิดชอบเกี่ยวกับ งานสารบรรณทั่วไปของ อบต. งานดูแลรักษา จัดเตรียมและให้บริการเรื่องสถานที่ วัสดุอุปกรณ์ การติดต่อและอำนวยความสะดวกในด้านต่าง ๆ งานเลขานุการ และพนักงานและงานต่าง ๆ ที่ขอความร่วมมืองานการตรวจสอบแสดงรายการเกี่ยวกับเอกสารสำคัญของทางราชการ งานจัดทำคำสั่งและประกาศของ อบต. งานรับเรื่องราวร้องทุกข์และร้องเรียน งานรักษาความปลอดภัยของสถานที่ราชการ และงานอื่น ๆ ที่เกี่ยวข้องหรือตามที่ได้รับมอบหมาย

**๒.งานการเจ้าหน้าที่** หน้าที่รับผิดชอบเกี่ยวกับงานบริหารงานบุคคลของพนักงาน อบต. และลูกจ้าง งานบรรจุแต่งตั้ง โอน ย้าย และเลื่อนระดับ งานการสอบแข่งขัน สอบคัดเลือก และการคัดเลือก งานทะเบียนประวัติพนักงาน อบต. และลูกจ้าง งานปรับปรุงประสิทธิภาพในการบริหารงานบุคคล งานประเมินผล การปฏิบัติงานประจำปีงานลาพักผ่อนประจำปี การลาอื่น ๆ งานสวัสดิการของสำนักปลัด อบต. งานขออนุมัติปรับปรุงตำแหน่งและอัตรากำลังงานขอพระราชทานเครื่องราชอิสริยาภรณ์ เหรียญจักรพรรดิมาลา และผู้ทำคุณประโยชน์ งานพัฒนาบุคลากร เช่น การฝึกอบรมสัมมนา การศึกษาและดูงาน การศึกษาต่อ การขอรับทุนการศึกษา งานพิจารณาเลื่อนขั้นเงินเดือนพนักงานและลูกจ้าง การให้บำเหน็จความชอบเป็นกรณีพิเศษ งานสวัสดิการพนักงาน และลูกจ้างงานการลาพักผ่อนประจำปี และการลาอื่น ๆ งานแจ้งมติ ก.ท., ก.ท.จ. ให้ส่วนต่าง ๆ ทราบ และงานที่เกี่ยวข้องหรือตามที่ได้รับมอบหมาย

**๓.งานกิจการสภา** มีหน้าที่รับผิดชอบ งานสารบรรณ งานระเบียบข้อบังคับประชุมงานอำนวยการ และประสานงาน งานการประชุม งานทะเบียนประวัติผู้บริหารและสมาชิกสภา งานเลือกตั้ง งานอื่น ๆ ที่เกี่ยวข้องและที่ได้รับมอบหมาย

**๔.งานรักษาความสงบเรียบร้อยและความมั่นคง** มีหน้าที่รับผิดชอบ งานรักษาความสงบเรียบร้อย และความมั่นคง งานอื่น ๆ ที่เกี่ยวข้องและที่ได้รับมอบหมาย งานป้องกันและบรรเทาสาธารณภัย หน้าที่รับผิดชอบเกี่ยวกับงานรักษาความปลอดภัย งานป้องกันและระงับอัคคีภัย วิเคราะห์และพิจารณาทำความเข้าใจ สรุป รายงาน เสนอแนะรวมทั้งดำเนินการ ด้านกฎหมายและระเบียบเกี่ยวกับการป้องกัน และระงับอัคคีภัย ธรรมชาติ และสาธารณภัยอื่น เช่น อุทกภัย วาตภัย งานตรวจสอบ ควบคุมดูแลในการจัดเตรียม และอำนวยความสะดวกในการป้องกันบรรเทา และระงับสาธารณภัยต่าง ๆ งานจัดทำแผนป้องกันและบรรเทาสาธารณภัย งานฝึกซ้อมและดำเนินการตามแผนงานเกี่ยวกับวิทยุสื่อสาร งานฝึกอบรมอาสาสมัครป้องกันและบรรเทาสาธารณภัย และงานอื่นที่เกี่ยวข้องหรือตามที่ได้รับมอบหมาย

#### **๕.งานธุรการ**

(๑) การพิมพ์เอกสาร หนังสือราชการ สำเนาหนังสือ/เอกสาร บันทึกข้อความ คำสั่ง ประกาศ ต่าง ๆ ของกองวิชาการและแผนงาน

(๒) ตรวจสอบ/ตรวจทานหนังสือที่พิมพ์ เรียงหน้าและเย็บเล่มเอกสาร

(๓) งานสารบรรณ รับ - ส่งหนังสือ เสนอแฟ้ม

(๔) งานดูแลรักษา จัดเตรียม ประสานงาน และให้บริการเรื่องสถานที่ วัสดุอุปกรณ์ ติดต่อ และอำนวยความสะดวกในด้านต่าง ๆ

(๕) งานตรวจสอบแสดงรายการเกี่ยวกับเอกสารสำคัญของทางราชการ

(๖) งานจัดเก็บหนังสือ คำสั่ง ระเบียบ ข้อมูลทางราชการ ข้อบังคับกฎหมายต่าง ๆ ของ กองวิชาการและแผนงาน

(๗) งานประชุมต่าง ๆ รวมถึงการจัดทำรายงานการประชุมของ กองวิชาการและแผนงาน

(๘) งานอื่น ๆ ที่ได้รับมอบหมาย

#### **๖.งานนิติการ**

(๑) งานทางกฎหมายเกี่ยวกับการพิจารณาวินิจฉัยปัญหาข้อกฎหมาย ร่างและพิจารณาตรวจร่างเทศบัญญัติกฎ ระเบียบ ข้อบังคับและคำสั่งที่เกี่ยวข้อง

(๒) งานจัดทำนิติกรรม รวบรวมข้อเท็จจริงและพยานหลักฐาน เพื่อดำเนินการตามกฎหมาย

(๓) งานสอบสวน ตรวจพิจารณา ดำเนินการเกี่ยวกับการวินัยพนักงานอบต. และการร้องทุกข์ หรืออุทธรณ์

(๔) งานสอบสวนและเปรียบเทียบการกระทำที่ละเมิด

(๕) งานอื่นที่เกี่ยวข้อง หรือตามที่ได้รับมอบหมาย

#### **๗.งานบริการและเผยแพร่วิชาการ**

(๑) งานเผยแพร่ ข่าวสารของ อบต.

(๒) งานเผยแพร่ สนับสนุนผลงานนโยบายของ อบต. จังหวัด และรัฐบาล

(๓) งานเผยแพร่ ศิลปะวัฒนธรรม

(๔) งานศึกษา วิเคราะห์ วิจัย การวางแผนด้านประชาสัมพันธ์ โดยรวบรวมข้อคิดเห็นของประชาชนหรือปัญหาข้อขัดข้องต่าง ๆ ที่เกี่ยวข้องกับงานในหน้าที่ เพื่อเสนอแนะฝ่ายบริหารพิจารณาวางหลักเกณฑ์ปรับปรุงและแก้ไข ระเบียบวิธีการปฏิบัติงานให้เหมาะสมและสัมพันธ์กับนโยบายของประเทศ

(๕) งานรวบรวมข้อมูลสถิติต่าง ๆ เพื่อประโยชน์ในการประชาสัมพันธ์

(๖) งานสารนิเทศ

(๗) งานอื่นที่เกี่ยวข้อง หรือตามที่ได้รับมอบหมาย  
**๘.งานวิเคราะห์นโยบายและแผน** มีหน้าที่รับผิดชอบดังนี้

- (๑) งานรวบรวมวิเคราะห์ และให้บริการข้อมูลสถิติที่จำเป็นต้องนำมาใช้ในการวางแผนและการประเมินผลตามแผนทุกระดับ
- (๒) งานจัดเตรียมเอกสารที่ใช้ประกอบการพิจารณาวางแผนของ อบต. และหน่วยงานหรือองค์กรที่เกี่ยวข้อง
- (๓) งานวิเคราะห์และพยากรณ์การเจริญเติบโตของประชากรในเขตเมือง และความพอเพียงของบริการสาธารณูปโภคหลัก
- (๔) งานวิเคราะห์และคาดคะเนรายได้ – รายจ่ายของอบต. ในอนาคต
- (๕) งานจัดทำและเรียบเรียงแผนพัฒนา การกำหนดเค้าโครงของแผนพัฒนาระยะปานกลาง และแผนประจำปี
- (๖) งานวิเคราะห์ความเหมาะสมของโครงการเพื่อสนองหน่วยงาน หรือองค์กรที่เกี่ยวข้อง
- (๗) งานประสานงานกับหน่วยงานใน อบต. และหน่วยงานอื่นที่เสนอบริการสาธารณูปการ ในเขต อบต. และหน่วยงานที่ใกล้เคียงเกี่ยวกับการวางแผนพัฒนา การปฏิบัติ ตามแผน และการประเมินผลงานตามแผน
- (๘) งานจัดเตรียมเอกสารแนวทางในการปฏิบัติงานประจำปีให้หน่วยงานต่าง ๆ ทราบและดำเนินการ
- (๙) งานรวบรวมข้อมูล สถิติและวิเคราะห์งบประมาณ
- (๑๐) งานเสนอแนะและให้คำปรึกษาแนะนำเกี่ยวกับการการจัดทำงบประมาณ
- (๑๑) งานจัดทำงบประมาณรายจ่ายประจำปีของอบต. และงบประมาณรายจ่ายเพิ่มเติม (ถ้ามี)
- (๑๒) งานศึกษาหาหลักฐานรายได้ใหม่ ๆ ของ อบต.
- (๑๓) งานอื่นที่เกี่ยวข้อง หรือตามที่ได้รับมอบหมาย

**๙.งานงบประมาณ**

- (๑) งานจัดเตรียมเอกสาร แนวทางในการปฏิบัติงานประจำปี
- (๒) รวบรวมข้อมูล สถิติและวิเคราะห์งบประมาณ
- (๓) งานเสนอแนะให้คำปรึกษาแนะนำเกี่ยวกับการจัดทำงบประมาณ
- (๔) งานจัดทำงบประมาณรายจ่ายประจำปีของอบต. และงบประมาณรายจ่ายเพิ่มเติม
- (๕) งานศึกษาหาหลักฐานรายได้ใหม่ๆ ของอบต.
- (๖) งานอื่นที่เกี่ยวข้องหรือตามที่ได้รับมอบหมาย

**๑๐.งานติดตามและประเมินผล**

- (๑) งานกำหนดแนวทางหรือวิธีการติดตามผลการดำเนินงานตามงบประมาณของอบต.
- (๒) งานดำเนินการติดตามผลการดำเนินงานตามงบประมาณของอบต.
- (๓) งานรายงานและเสนอความเห็นต่อผู้บังคับบัญชาตามลำดับชั้นจนถึงผู้บริหารท้องถิ่น
- (๔) งานอื่นที่เกี่ยวข้องหรือตามที่ได้รับมอบหมาย

**๑๑.งานสุขาภิบาลสิ่งแวดล้อม** มีหน้าที่เกี่ยวกับ

- (๑) งานสุขาภิบาลอาหารและโภชนาการ
- (๒) งานคุ้มครองผู้บริโภค
- (๓) งานอนามัยสิ่งแวดล้อม
- (๔) ควบคุมกิจการค้าที่น่ารังเกียจหรืออาจเป็นอันตรายต่อสุขภาพ



(๕) ป้องกันควบคุมแก้ไขปัญหาเหตุรำคาญและมลภาวะ

**๑๒.งานรักษาความสะอาด** มีหน้าที่เกี่ยวกับ

- (๑) งานกวาดและล้างทำความสะอาดถนน ทางเท้า และพื้นที่สาธารณะ
- (๒) งานเก็บรวบรวมขยะมูลฝอย
- (๓) งานขนถ่ายขยะมูลฝอย
- (๔) งานอื่นที่เกี่ยวข้องหรืองานที่ได้รับมอบหมาย

**๑๓.งานสัตวแพทย์** มีหน้าที่เกี่ยวกับ

- (๑) งานรักษาพยาบาลสัตว์ให้บริการรักษาพยาบาลสัตว์ทั้งในและนอกสถานที่
- (๒) เฝ้าระวังและควบคุมโรคที่เกิดจากสัตว์
- (๓) งานเฝ้าระวังและควบคุมโรคในกลุ่มบุคคล ซึ่งประกอบอาชีพที่เสี่ยงต่อการติดโรคสัตว์
- (๔) งานควบคุมการฆ่าสัตว์และโรงฆ่าสัตว์
- (๕) ควบคุมโรคพิษสุนัขบ้า
- (๖) ควบคุมปริมาณของสุนัขจรจัด
- (๗) ป้องกันโรคติดเชื้อหรืออันตรายหรือเหตุรำคาญอันเกิดมาจากสัตว์
- (๘) รายงานข้อมูลสถิติและการศึกษาวิจัยเกี่ยวกับงานด้านสัตวแพทย์
- (๙) งานอื่นที่เกี่ยวข้องหรือตามที่ได้รับมอบหมาย

**๑๔.งานป้องกันและควบคุมโรคติดต่อ** มีหน้าที่เกี่ยวกับ

- (๑) งานสร้างเสริมภูมิคุ้มกันโรค
- (๒) งานควบคุมแมลงและพาหะนำโรค
- (๓) งานควบคุมป้องกันโรคติดต่อ
- (๔) งานควบคุมป้องกันไม่ติดต่อ เช่น อุบัติใหม่ ฯลฯ
- (๕) งานป้องกันการติดสารเสพติดและโรคเอดส์
- (๖) งานอื่นที่เกี่ยวข้องหรือตามที่ได้รับมอบหมาย

**๑๕.งานวิชาการและแผนงานสาธารณสุข** มีหน้าที่เกี่ยวกับ

- (๑) งานจัดทำแผนและงบประมาณด้านสาธารณสุขให้สอดคล้องกับปัญหาสาธารณสุขท้องถิ่น
- (๒) ประสานแผนการปฏิบัติงานด้านสุขภาพกับหน่วยงานอื่น
- (๓) รวบรวมผลการปฏิบัติงานสาธารณสุขและสรุปเป็นรายงานเดือนและรายปี
- (๔) งานด้านสารสนเทศ

**๑๖.งานกำจัดมูลฝอยและสิ่งปฏิกูล** มีหน้าที่เกี่ยวกับ

- (๑) งานกำจัดมูลฝอย งานควบคุมสถานที่กำจัดมูลฝอย
- (๒) งานกำจัดสิ่งปฏิกูล ตามหลักวิชาการสุขาภิบาล
- (๓) งานอื่นที่เกี่ยวข้องหรือตามที่ได้รับมอบหมาย

**๑๗.งานบำบัดน้ำเสีย** มีหน้าที่เกี่ยวกับ

- (๑) งานรับน้ำเสียจากอาคาร สถานที่ประกอบการต่าง ๆ ในเขตควบคุมการบำบัดน้ำเสียเข้าระบบบำบัดน้ำเสีย

(๒) งานตรวจสอบระบบบำบัดน้ำเสียของอาคาร สถานที่ประกอบการมิให้ปล่อยน้ำเสียทำลายสภาพแวดล้อมของธรรมชาติ เช่น ทะเล คูคลอง ที่สาธารณะ รวมทั้งการปล่อยน้ำทิ้งในที่สาธารณะไม่ได้รับอนุญาต

(๓) งานรับเรื่องราวคำร้องขออนุญาตต่อท่อเชื่อมน้ำเสีย หรือน้ำทิ้ง การตรวจสอบเอกสาร รวมทั้งการสำรวจทำผังแนวท่อและประมาณการจำนวนผู้ขออนุญาต

(๔) งานประเมินอัตราค่าธรรมเนียมและค่าใบอนุญาตขอต่อท่อเชื่อมน้ำเสีย น้ำทิ้งรวมทั้งการให้คำปรึกษาแนะนำแก่ผู้ขออนุญาตต่อท่อเชื่อม

(๕) งานอื่นที่เกี่ยวข้องหรือตามที่ได้รับมอบหมาย

**๑๘.งานพัฒนาชุมชน** มีหน้าที่และความรับผิดชอบเกี่ยวกับ การสำรวจข้อมูลเบื้องต้น จัดทำแผนพัฒนาชุมชนในเขตอบต. ดำเนินการสนับสนุนให้มีการรวมกลุ่มของชุมชน งานการสงเคราะห์เด็ก สตรี ผู้สูงอายุ คนพิการ ตามบทบัญญัติกฎหมาย การแสวงหาผู้นำชุมชนในท้องถิ่น ประชาสัมพันธ์งานด้าน การพัฒนาชุมชนในเขตอบต.และงานอื่นที่เกี่ยวข้องหรือตามที่ได้รับมอบหมาย

**๑๙.งานสังคมสงเคราะห์** มีหน้าที่และความรับผิดชอบเกี่ยวกับงานสงเคราะห์ประชาชน ผู้ทุกข์ยาก ขาดแคลนไร้ที่พึ่งงานสงเคราะห์ ผู้ประสบภัยพิบัติต่าง ๆ งานสงเคราะห์คนชรา คนพิการทุพพลภาพ และผู้ป่วย โรคนิเวศน์ งานสงเคราะห์ครอบครัว และเผยแพร่ความรู้เกี่ยวกับการดำเนินชีวิตในครอบครัว งานส่งเสริมและสนับสนุนองค์การสังคมสงเคราะห์ภาคเอกชน งานสำรวจวิจัยสภาพปัญหาสังคมต่าง ๆ งานส่งเสริมสวัสดิภาพ สตรี สงเคราะห์หญิงบางประเภท และพัฒนาองค์กรสตรี งานประสานและร่วมมือกับหน่วยงาน ที่เกี่ยวข้องเพื่อการสังคมสงเคราะห์ งานให้คำปรึกษาแนะนำในด้านสังคมสงเคราะห์แก่ผู้มาขอรับงานอื่นที่เกี่ยวข้อง หรือตามที่ได้รับมอบหมาย

## กองคลัง

**อำนาจหน้าที่** เกี่ยวกับการจ่าย การรับ การนำส่งเงิน การเก็บรักษาเงิน เกี่ยวกับงานเอกสารทางการเงิน การตรวจสอบใบสำคัญ ฎีกาต่าง ๆ เกี่ยวกับการจัดทำงบแสดงฐานะทางการเงิน การจัดสรรเงินต่าง ๆ เกี่ยวกับการจัดทำบัญชีทุกประเภท ทะเบียนคุมเงินรายได้และรายจ่ายต่าง ๆ การควบคุมเงินเบิกจ่าย งานทำงบทดลองประจำเดือน ประจำปีเกี่ยวกับการพัสดุของอบต.และงานอื่น ๆ

**กองคลัง** มีผู้อำนวยการกองคลัง ระดับต้น เป็นผู้บังคับบัญชาและรับผิดชอบ มีหน้าที่รับผิดชอบเกี่ยวกับงานการจ่าย การรับ การนำส่งเงิน การเก็บรักษาเงิน และเอกสารทางการเงิน การตรวจสอบใบสำคัญ ฎีกา งานเกี่ยวกับการเงินการจัดสรรเงินต่าง ๆ เกี่ยวกับการบริหารงานพิจารณา ศึกษา วิเคราะห์ ทำความเห็น คอยกำกับดูแล ให้คำปรึกษาแนะนำ ช่วยเหลือ รวมทั้งแก้ไขปัญหาในการปฏิบัติราชการของเจ้าหน้าที่และงานอื่น ๆ ที่เกี่ยวข้องและที่ได้รับมอบหมายมีการแบ่งส่วนราชการภายใน ดังนี้

**๑.งานธุรการ** มีหน้าที่รับผิดชอบ งานสารบรรณ งานดูแลรักษา จัดเตรียมและให้บริการ เรื่องสถานที่ วัสดุอุปกรณ์การติดต่อและอำนวยความสะดวกในด้านต่าง ๆ งานด้านการประชาสัมพันธ์ และอำนวยความสะดวกแก่ประชาชนงานรวบรวมข้อมูลและจัดทำแผน รวมถึงการตรวจสอบการปฏิบัติงานตามแผนการติดตาม และการรายงาน งานอื่นที่เกี่ยวข้อง หรือตามที่ได้รับมอบหมาย

**๒.งานการเงินและบัญชี** มีหน้าที่รับผิดชอบเกี่ยวกับ งานตรวจสอบการเบิกจ่ายเงินทุกประเภท งานควบคุมและจัดทำทะเบียนงบประมาณรายจ่าย งานจัดทำเช็คและเอกสารการจ่ายเงิน งานการจ่ายเงินและตรวจสอบหลักฐานใบสำคัญคู่จ่าย งานจัดทำบัญชีและทะเบียนที่เกี่ยวข้องทุกประเภท งานจัดทำรายงานประจำวัน ประจำเดือน ประจำปีและการรายงานอื่น ๆ และงานอื่นที่เกี่ยวข้องหรือตามที่ได้รับมอบหมาย

**๓.งานพัฒนาและจัดเก็บรายได้** มีหน้าที่รับผิดชอบเกี่ยวกับ งานจัดทำประกาศ ให้มายื่นตามแบบ แสดงรายการทรัพย์สินเพื่อชำระภาษี งานตรวจสอบและจัดทำบัญชีผู้ที่อยู่ในเกณฑ์เสียภาษีในปีงบประมาณ จัดเก็บจากทะเบียนผู้ชำระภาษี งานรับและตรวจสอบแบบแสดงรายการทรัพย์สิน หรือแบบคำร้องของผู้เสีย

ภาษี ค่าธรรมเนียมและรายได้อื่นงานพิจารณา การประเมินและกำหนดค่าภาษีค่าธรรมเนียมในเบื้องต้น เพื่อนำเสนอพนักงานเจ้าหน้าที่ งานแจ้งผลการประเมินค่าภาษีแก่ผู้เสียภาษี งานจัดเก็บ และชำระรายได้จากภาษีอากร ค่าธรรมเนียมและรายได้อื่น ๆ งานลงรายการเกี่ยวกับภาษีโรงเรือนและที่ดิน ภาษีบำรุงท้องที่ ภาษีป้าย ในทะเบียนเงินผลประโยชน์ และทะเบียนคุมผู้ชำระภาษีของผู้เสียภาษีแต่ละรายเป็นประจำทุกวัน งานดำเนินการเกี่ยวกับการพิจารณาอุทธรณ์ภาษี งานเก็บรักษาและนำส่งเงินประจำวัน งานเก็บรักษาและเบิกจ่ายแบบพิมพ์ต่าง ๆ งานเก็บรักษาเอกสารและหลักฐานการเสียภาษี ค่าธรรมเนียมและรายได้อื่น ๆ งานศึกษาวิเคราะห์วิจัย และเสนอแนะเพื่อปรับปรุงจัดเก็บภาษีอากร ค่าธรรมเนียมและการจัดหารายได้อื่น ๆ ของอบต. งานวางแผนการจัดเก็บรายได้ และการแก้ไขปัญหาอุปสรรคในการจัดเก็บรายได้ งานวางแผนและโครงการเกี่ยวกับจัดหารายได้ของอบต. งานพิจารณาปรับปรุงหลักเกณฑ์การประเมิน และกำหนดค่ารายปีของภาษีโรงเรือน และที่ดิน ภาษีบำรุงท้องที่และรายได้อื่น ๆ งานประชาสัมพันธ์เกี่ยวกับการชำระภาษีอากร งานจัดทำหนังสือแจ้งให้ผู้อยู่ในเกณฑ์เสียภาษีทราบล่วงหน้า งานตรวจสอบและจัดทำบัญชีรายชื่อผู้ไม่ยื่นแบบแสดงรายการทรัพย์สินหรือคำร้องภายในกำหนด และรายชื่อผู้ไม่ชำระภาษี ค่าธรรมเนียมและรายได้อื่นภายในกำหนด งานประสานงานกับงานนิติการเพื่อดำเนินคดีแก่ผู้ไม่ปฏิบัติตามกฎหมายภาษีท้องถิ่น (ไม่ยื่นแบบ และไม่ชำระภาษี)โดยเสนอให้ผู้บังคับบัญชาสั่งการ งานเกี่ยวกับการดำเนินการยึดอายัด และขายทอดตลาดทรัพย์สิน งานประสานกับหน่วยงานที่เกี่ยวข้องเพื่อการเร่งรัดรายได้ และงานอื่นที่เกี่ยวข้องหรือตามที่ได้รับมอบหมาย

**๔.งานทะเบียนทรัพย์สินและพัสดุ** มีหน้าที่รับผิดชอบ งานแผนที่ภาษีและทะเบียนทรัพย์สิน งานพัสดุ จัดซื้อจัดจ้างงานเบิกจ่ายวัสดุครุภัณฑ์ งานซ่อมแซม บำรุงรักษาพัสดุ งานจำหน่ายพัสดุ ครุภัณฑ์ งานอื่น ๆ ที่เกี่ยวข้องและที่ได้รับมอบหมาย

#### กองช่าง

**อำนาจหน้าที่** เกี่ยวกับการสำรวจ ออกแบบการจัดทำข้อมูลทางด้านวิศวกรรม การจัดเก็บและทดสอบคุณภาพวัสดุงานออกแบบและเขียนแบบ การตรวจสอบ การก่อสร้าง งานการควบคุมอาคารตามระเบียบกฎหมาย งานแผนการปฏิบัติงานการก่อสร้างและซ่อมบำรุง และงานอื่น ๆ ที่เกี่ยวข้องและได้รับมอบหมาย

**กองช่าง** มีผู้อำนวยการกองช่าง ระดับต้น เป็นผู้บังคับบัญชาและรับผิดชอบ มีหน้าที่รับผิดชอบ เกี่ยวกับการสำรวจออกแบบ การจัดทำข้อมูลทางด้านวิศวกรรมการจัดเก็บและทดสอบคุณภาพวัสดุ งานออกแบบและเขียนแบบการตรวจสอบ การก่อสร้าง งานการควบคุมอาคารตามระเบียบกฎหมาย งานแผนปฏิบัติการ งานการก่อสร้างและซ่อมบำรุง การควบคุมการก่อสร้างและซ่อมบำรุง เกี่ยวกับการบริหารงานพิจารณา ศึกษา วิเคราะห์ ทำความเห็นคอยกำกับดูแล ให้คำปรึกษา แนะนำ ช่วยเหลือ รวมทั้งแก้ไขปัญหาในการปฏิบัติราชการของเจ้าหน้าที่และงานอื่น ๆ ที่เกี่ยวข้องและที่ได้รับมอบหมายมีการแบ่งส่วนราชการภายในดังนี้

**๑.งานบริหารงานทั่วไป** มีหน้าที่รับผิดชอบเกี่ยวกับงานสารบรรณ งานดูแลรักษาจัดเตรียมและให้บริการเรื่องสถานที่ วัสดุอุปกรณ์ การติดต่อและอำนวยความสะดวกในด้านต่าง ๆ งานการตรวจสอบแสดงรายการเกี่ยวกับเอกสารสำคัญของทางราชการ และงานอื่น ๆ ที่เกี่ยวข้องและที่ได้รับมอบหมาย

**๒.งานออกแบบและควบคุมอาคาร** มีหน้าที่รับผิดชอบ งานออกแบบคำนวณด้านวิศวกรรม งานวางโครงการและการก่อสร้างวิศวกรรม งานให้คำปรึกษาแนะนำบริการเกี่ยวกับงานด้านวิศวกรรม งานตรวจสอบแบบแปลนการขออนุญาตปลูกสร้างอาคารทางด้านวิศวกรรม งานออกแบบรายการรายละเอียดทางด้านวิศวกรรม งานสำรวจหาข้อมูลรายละเอียด เพื่อกำหนดแบบกำหนด รายละเอียดทางด้านวิศวกรรม งานศึกษาวิเคราะห์วิจัยทางด้านวิศวกรรมงานควบคุมการก่อสร้างทางด้านวิศวกรรม และงานอื่น ๆ ที่เกี่ยวข้อง และที่ได้รับมอบหมาย

**๓.งานผังเมืองและสาธารณูปโภค** มีหน้าที่รับผิดชอบ งานวางโครงการ งานจัดทำผัง และควบคุมก่อสร้างทางสถาปัตยกรรม มัณฑนศิลป์ งานให้คำปรึกษาแนะนำด้านสถาปัตยกรรม มัณฑนศิลป์ งานตรวจสอบแบบแปลนการขออนุญาตปลูกสร้างด้านสถาปัตยกรรมตามกฎหมาย งานสำรวจข้อมูลเพื่อออกแบบสถาปัตยกรรม งานวิเคราะห์ วิจัยทางด้านสถาปัตยกรรม มัณฑนศิลป์ งานประมาณราคาก่อสร้างทางด้านสถาปัตยกรรม มัณฑนศิลป์ งานให้บริการสถาปัตยกรรม มัณฑนศิลป์ และงานด้านศิลปกรรมต่าง ๆ จัดทำผังเมือง งานจัดทำผังเมืองเฉพาะ งานพัฒนาและปรับปรุงข้อมูลทางด้านผังเมือง งานควบคุมเขตแนวถนน ทางสาธารณะและที่ดินสาธารณประโยชน์ งานสำรวจและรวบรวมข้อมูลด้านผังเมือง งานอนุรักษ์ทางบกและทางน้ำ งานตรวจสอบโครงการพัฒนาเมือง งานให้คำปรึกษาด้านผังเมืองงานให้คำปรึกษาด้านสิ่งแวดล้อม งานควบคุมให้ปฏิบัติตามผังเมืองรวม งานวิเคราะห์ วิจัยด้านสิ่งแวดล้อม งานเวนคืนและจัดกรรมสิทธิ์ที่ดิน งานด้านการก่อสร้างอาคาร ถนน สะพาน ทางเท้า เขื่อนและสิ่งติดตั้งอื่น ๆ ฯลฯงานวางโครงการ และควบคุมการก่อสร้าง งานซ่อมบำรุงรักษาอาคาร ถนน สะพาน เขื่อน ทางเท้า งานควบคุมดูแลอาคารสถานที่ งานปรับปรุงแก้ไขและป้องกันสิ่งแวดล้อมเป็นพิษ งานให้คำปรึกษาแนะนำหรือตรวจสอบเกี่ยวกับงานก่อสร้าง งานควบคุมพัสดุ งานด้านโยธา งานประมาณราคา งานซ่อมบำรุงรักษา และงานอื่น ๆ ที่เกี่ยวข้อง และที่ได้รับมอบหมาย

### กองการศึกษา

**อำนาจหน้าที่** เกี่ยวกับการบริหารศึกษาและพัฒนาการศึกษา ทั้งการศึกษาในระบบการศึกษา การศึกษานอกระบบการศึกษาและการศึกษาตามอัธยาศัย งานการศาสนา ศิลปะวัฒนธรรม และภูมิปัญญาท้องถิ่น งานธุรการ งานการเจ้าหน้าที่งานบริหารวิชาการ งานศูนย์พัฒนาเด็กเล็ก งานศึกษานิเทศก์ งานกิจการนักเรียน งานการศึกษาปฐมวัย งานขยายโอกาสทางการศึกษา งานกิจการศาสนา ส่งเสริมประเพณี ศิลปะวัฒนธรรม งานกีฬาและนันทนาการ งานกิจกรรมเด็กเยาวชนและการศึกษานอกโรงเรียน และงานอื่น ๆ

**กองการศึกษา** มีผู้อำนวยการกองการศึกษา ระดับต้น เป็นผู้บังคับบัญชาและรับผิดชอบ ในการปฏิบัติราชการของกองการศึกษารับผิดชอบเกี่ยวกับการบริหารการศึกษาและพัฒนาการศึกษา เกี่ยวกับการบริหารงานพิจารณา ศึกษา วิเคราะห์ทำความเข้าใจคอยกำกับดูแล ให้คำปรึกษา แนะนำ ช่วยเหลือ รวมทั้งแก้ไขปัญหาในการปฏิบัติราชการของเจ้าหน้าที่และงานอื่น ๆ ที่เกี่ยวข้องตามที่ได้รับมอบหมาย และแบ่งหน่วยงานภายในส่วนราชการออกเป็น ดังนี้

**๑.งานธุรการ** มีหน้าที่รับผิดชอบ งานสารบรรณ งานดูแลรักษา จัดเตรียมและให้บริการเรื่องสถานที่ วัสดุอุปกรณ์การติดต่อและอำนวยความสะดวกในด้านต่าง ๆ งานด้าน การประชาสัมพันธ์และอำนวยความสะดวกแก่ประชาชนงานรวบรวมข้อมูลและจัดทำแผนของกองการศึกษา ศาสนา และวัฒนธรรม รวมถึงการตรวจสอบการปฏิบัติงานตามแผนการติดตามและการรายงาน งานอื่นที่เกี่ยวข้อง หรือตามที่ได้รับมอบหมาย

**๒.งานการศึกษา** กีฬาและนันทนาการ มีหน้าที่รับผิดชอบงาน สำรวจความต้องการ และปัญหาทางการศึกษางานจัดเก็บ และวิเคราะห์ข้อมูลสถิติทางการศึกษา งานวิจัยทางการศึกษา งานพัฒนาหลักสูตร งานให้บริการทางการศึกษาทั่วไป ด้านการนิเทศให้คำปรึกษา แนะนำปัญหาทางวิชาการ งานเขียนเอกสาร ตำรา ผลิตอบุกรณ์และสื่อการเรียนการสอน งานค้นคว้าทดลองและควบคุมมาตรฐานทางการศึกษา งานประชุม สัมมนา ประสานงาน และให้บริการทางด้านวิชาการ งานการวัดผล ประเมินผลทางการศึกษา งานส่งเสริมสุขภาพ และควบคุมมาตรฐานทางการศึกษางานการศึกษาปฐมวัยก่อนประถมศึกษา ประถมศึกษาและตามอัธยาศัย งานการดำเนินงานด้านวิชาการกับหน่วยงานอื่นที่เกี่ยวข้อง งานอื่นที่เกี่ยวข้อง หรือตามที่ได้รับมอบหมาย งานสำรวจรวบรวมข้อมูลสถิติเกี่ยวกับงานด้านกีฬาและนันทนาการ งานกำหนดแผน และจัดการแข่งขันกีฬา และการส่งเสริมการออกกำลังกายเพื่อสุขภาพของเด็ก เยาวชนประชาชน งานส่งเสริมและสนับสนุนการจัดกิจกรรมนันทนาการให้แก่เด็ก เยาวชน และประชาชน งานจัดฝึกอบรมด้านการกีฬา วิทยาศาสตร์การกีฬา เพื่อพัฒนาพื้นฐานการกีฬา และส่งเสริมความเป็นเลิศแก่เด็ก เยาวชน และประชาชน

ทั่วไป การจัดตั้งศูนย์สนามกีฬา ชมรม และชุมชนกีฬา และส่งเสริมการกีฬาประเภทต่าง ๆ แก่เด็ก เยาวชน และประชาชนงานดูแล บำรุงรักษาอาคาร สถานที่ สนามกีฬา อุปกรณ์การกีฬาและศูนย์เยาวชน การให้บริการ และขออนุญาตใช้สนามกีฬา อุปกรณ์การกีฬา และการอำนวยความสะดวกแก่ผู้ใช้งานวิทยาศาสตร์การกีฬา งานวิทยาศาสตร์การกีฬางานอื่น ๆ ที่เกี่ยวข้องตามที่ได้รับมอบหมาย

**๓.งานศาสนา ประเพณี และวัฒนธรรม** มีหน้าที่รับผิดชอบ งานส่งเสริมศิลปะ วัฒนธรรม จารีต ประเพณี และภูมิปัญญาท้องถิ่น งานกิจการศาสนา งานอื่นที่เกี่ยวข้อง หรือตามที่ได้รับมอบหมาย

### บทที่ ๓

## แนวทางการบริหารความเสี่ยง

### ๓.๑ แนวทางดำเนินงานและกลไกการบริหารจัดการความเสี่ยง

- ๑.๑ แนวทางดำเนินงาน ในการบริหารความเสี่ยงของตำบลกกปลาซิว แบ่งเป็น ๒ ระยะ ดังนี้  
ระยะที่ ๑ การเริ่มต้นและพัฒนา

- ๑) กำหนดนโยบายหรือแนวทางการเสี่ยงของอบต.ตำบลกกปลาซิว
- ๒) ระบุปัจจัยเสี่ยง และประเมินโอกาส ผลกระทบจากปัจจัยเสี่ยง
- ๓) วิเคราะห์และวัดลำดับความสำคัญของปัจจัยเสี่ยงจากการดำเนินงาน
- ๔) จัดทำแผนบริหารความเสี่ยงของปัจจัยเสี่ยงที่อยู่ในระดับสูง (High) และสูงมาก (Extreme) รวมทั้งปัจจัยเสี่ยงที่อยู่ในระดับปานกลาง (Medium) ที่มีนัยสำคัญ
- ๕) สื่อสารทำความเข้าใจเกี่ยวกับแผนบริหารความเสี่ยงให้ผู้ปฏิบัติงานของ อบต.ตำบลกกปลาซิวรับทราบ และสามารถนำไปปฏิบัติได้

๖) รายงานความก้าวหน้าของการดำเนินงานตามแผนบริหารจัดการความเสี่ยง

๗) รายงานสรุปการประเมินผลความสำเร็จของการดำเนินการตามแผนบริหารจัดการความเสี่ยง

#### ระยะที่ ๒ การพัฒนาสู่ความยั่งยืน

๑) ทบทวนแผนบริหารความเสี่ยงในปีที่ผ่านมา

๒) พัฒนาระบบการบริหารความเสี่ยงสำหรับความเสี่ยงแต่ละประเภท

๓) ผลักดันให้มีการบริหารความเสี่ยงทั่วทั้งองค์กร

๔) พัฒนาขีดความสามารถบุคลากรในการดำเนินงานตามกระบวนการบริหารจัดการความเสี่ยง

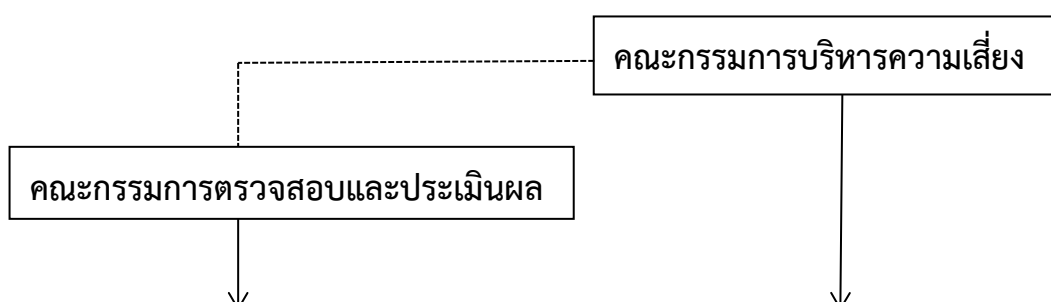
#### ๑.๒ กลไกการบริหารจัดการความเสี่ยง ประกอบด้วย

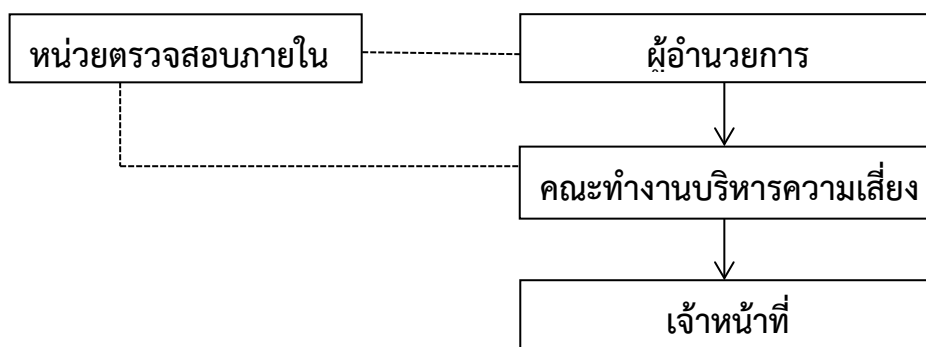
๑) **ผู้บริหารท้องถิ่น** มีหน้าที่แต่งตั้งคณะทำงานบริหารจัดการความเสี่ยง ส่งเสริมให้ฝัการบริหารจัดการความเสี่ยงอย่างมีประสิทธิภาพและเหมาะสม รวมทั้งพิจารณาให้ความเห็นชอบหรืออนุมัติแผนการบริหารความเสี่ยงเพื่อนำไปปฏิบัติต่อไป

๒) **คณะทำงานบริหารจัดการความเสี่ยง** มีหน้าที่ดำเนินการให้มีระบบการบริหารจัดการความเสี่ยง จัดทำแผนบริหารความเสี่ยงรายงานและประเมินผลดำเนินงานตามแผนการบริหารจัดการความเสี่ยง รวมทั้งทบทวนแผนการบริหารความเสี่ยงเพื่อปรับปรุงการดำเนินงานต่อไปในอนาคต

๓) **ผู้ปฏิบัติงาน** หรือเจ้าหน้าที่ กอง/ฝ่าย ของอบต.ตำบลกกปลาซิวมีหน้าที่สนับสนุนข้อมูลที่เกี่ยวข้องให้กับคณะทำงานบริหารจัดการความเสี่ยง และให้ความร่วมมือในการปฏิบัติงานตามแผนบริหารจัดการความเสี่ยง

#### ๓.๒ โครงสร้างการบริหารความเสี่ยง





### หน้าที่ความรับผิดชอบตามโครงสร้าง

โครงสร้างการบริหารจัดการความเสี่ยง ประกอบด้วย การกำกับดูแล การตัดสินใจ การจัดทำแผน การดำเนินการ การติดตามประเมินผล และการสอบทาน ซึ่งในแต่ละองค์ประกอบมีอำนาจหน้าที่ดังนี้

#### ๓.๒.๑ คณะกรรมการบริหารจัดการความเสี่ยง

- ๑) ส่งเสริมให้มีการดำเนินงานบริหารจัดการความเสี่ยง อปต.ตำบลกกปลาชีว
- ๒) ให้ความเห็นชอบและให้ข้อเสนอแนะต่อระบบและแผนการบริหารจัดการความเสี่ยง
- ๓) รับทราบผลการบริหารความเสี่ยงและเสนอแนะทางการพัฒนา

#### ๓.๒.๒ คณะกรรมการตรวจสอบและประเมิน

- ๑) ส่งเสริมและสนับสนุนให้การบริหารความเสี่ยงเป็นส่วนหนึ่งของการดำเนินงานเพื่อเพิ่มมูลค่าให้กับองค์กร
- ๒) รับทราบผลการบริหารความเสี่ยงและให้ข้อเสนอแนะเพื่อพัฒนาระบบการบริหารความเสี่ยงของ อปต.ตำบลกกปลาชีว
- ๓) กำกับดูแลการพัฒนาและการปฏิบัติตามกรอบบริหารจัดการความเสี่ยง

#### ๓.๒.๓ ผู้บริหารท้องถิ่น

- ๑) แต่งตั้งคณะกรรมการบริหารจัดการความเสี่ยง
- ๒) ส่งเสริมและติดตามให้มีการบริหารความเสี่ยงอย่างมีประสิทธิภาพและเหมาะสม
- ๓) พิจารณาให้ความเห็นชอบอนุมัติแผนการบริหารจัดการความเสี่ยง
- ๔) พิจารณาผลการบริหารความเสี่ยงและเสนอแนะแนวทางการพัฒนา

#### ๓.๒.๔ หน่วยตรวจสอบภายใน

- ๑) สอบทานกระบวนการบริหารจัดการความเสี่ยง
- ๒) นำเสนอผลการบริหารความเสี่ยงให้คณะอนุกรรมการตรวจสอบและประเมินรับทราบและให้ข้อเสนอแนะ

#### ๓.๒.๕ คณะกรรมการบริหารจัดการความเสี่ยง

- ๑) จัดให้มีระบบและกระบวนการบริหารความเสี่ยงที่เป็นระบบมาตรฐานเดียวกันนั้น้องค์กร
- ๒) ดำเนินการตามกระบวนการบริหารจัดการความเสี่ยง และการปฏิบัติตามมาตรการลดและควบคุมความเสี่ยง

๓) รายงานและติดตามผลการดำเนินงานตามแผนการบริหารความเสี่ยงที่สำคัญ เสนอต่อผู้บริหาร  
ท้องถิ่นเพื่อพิจารณา

### ๓.๒.๖ เจ้าหน้าที่กอง

- ๑) สนับสนุนข้อมูลที่เกี่ยวข้องให้กับคณะกรรมการบริหารจัดการความเสี่ยง
- ๒) ให้ความร่วมมือในการปฏิบัติงานตามแผนบริหารจัดการความเสี่ยง

### ๓.๓ คณะกรรมการบริหารจัดการความเสี่ยง

องค์การบริหารส่วนตำบลกกปลาซิวได้มีการแต่งตั้งคณะกรรมการบริหารจัดการความเสี่ยงและ  
คณะกรรมการบริหารจัดการความเสี่ยงเป็นชุดเดียวกัน ตามคำสั่งอบต.ตำบลกกปลาซิว ที่ ๑๘๔ /๒๕๖๑ ลงวันที่  
๕ พฤษภาคม ๒๕๖๕ โดยมีองค์ประกอบและอำนาจหน้าที่ ดังต่อไปนี้

#### องค์ประกอบ

๑. ปลัดองค์การบริหารส่วนตำบล	ประธานคณะกรรมการ
๒. รองปลัดองค์การบริหารส่วนตำบล	คณะกรรมการ
๓. ผู้อำนวยการกองคลัง	คณะกรรมการ
๔. ผู้อำนวยการกองช่าง	คณะกรรมการ
๕. ผู้อำนวยการกองการศึกษา	คณะกรรมการ
๖. หัวหน้าสำนักปลัด	คณะกรรมการและเลขานุการ
๗. นักวิเคราะห์นโยบายและแผนงาน	ผู้ช่วยเลขานุการ

มีหน้าที่ตามหลักเกณฑ์ปฏิบัติการบริหารจัดการความเสี่ยงสำหรับหน่วยงานของรัฐข้อ ดังนี้

- (๑) จัดทำแผนบริหารจัดการความเสี่ยง
- (๒) ติดตามประเมินผลการบริหารจัดการความเสี่ยง
- (๓) จัดทำรายงานผลตามแผนการบริหารจัดการความเสี่ยง
- (๔) พิจารณาทบทวนแผนการบริหารจัดการความเสี่ยง

## บทที่ ๔

### กระบวนการบริหารจัดการความเสี่ยง

กระบวนการบริหารจัดการความเสี่ยง เป็นกระบวนการที่ใช้ในการระบุ วิเคราะห์ ประเมิน  
และจัดลำดับความเสี่ยงที่มีผลกระทบต่อการบรรลุวัตถุประสงค์ในการดำเนินงานขององค์กร รวมทั้งการจัดทำ  
แผนบริหารจัดการความเสี่ยง โดยกำหนดแนวทางการควบคุมเพื่อป้องกันหรือลดความเสี่ยงให้อยู่ในระดับที่  
ยอมรับได้ ซึ่ง อบต.ตำบลกกปลาซิว มีขั้นตอนหรือกระบวนการบริหารจัดการความเสี่ยง ๖ ขั้นตอนหลัก ดังนี้

**๑. ระบุความเสี่ยง** เป็นการระบุเหตุการณ์ใด ๆ ทั้งที่มีผลดีและผลเสียต่อการบรรลุ  
วัตถุประสงค์ โดยต้องระบุได้ด้วยว่าเหตุการณ์นั้นจะเกิดที่ไหน เมื่อใด และเกิดขึ้นได้อย่างไร



**๒. ประเมินความเสี่ยง** เป็นการวิเคราะห์ความเสี่ยง และจัดลำดับความเสี่ยง โดยพิจารณาจากการประเมินโอกาสที่จะเกิดความเสี่ยง และความรุนแรงของผลกระทบจากเหตุการณ์ความเสี่ยง โดยอาศัยเกณฑ์มาตรฐานที่ได้กำหนดไว้ ทำให้การตัดสินใจจัดการความเสี่ยงเป็นไปอย่างเหมาะสม

**๓. จัดการความเสี่ยง** เป็นการกำหนดมาตรการ หรือแผนปฏิบัติการในการจัดการ และควบคุมความเสี่ยงที่สูง (High) และสูงมาก (Extreme) นั้นให้ลดลง ให้อยู่ในระดับที่ยอมรับได้ สามารถปฏิบัติได้จริง และควรต้องพิจารณาถึงความคุ้มค่าในด้านค่าใช้จ่ายและต้นทุนที่ต้องใช้ลงทุนในการกำหนดมาตรการ หรือแผนปฏิบัติการนั้นกับประโยชน์ที่จะได้รับด้วย

**๔. รายงานและติดตามผล** เป็นการรายงานและติดตามผลการดำเนินงานตามแผนบริหารความเสี่ยงที่ได้ดำเนินการทั้งหมดตามลำดับให้ฝ่ายบริหารรับทราบและให้ความเห็นชอบดำเนินการตามแผนบริหารจัดการความเสี่ยง

**๕. ประเมินผลการบริหารจัดการความเสี่ยง** เป็นการประเมินการบริหารความเสี่ยงประจำปี เพื่อให้มั่นใจว่าองค์กรมีการบริหารความเสี่ยงเป็นไปอย่างเหมาะสม เพียงพอ ถูกต้อง และมีประสิทธิผล มาตรการหรือกลไกการควบคุมความเสี่ยง (Control Activity) ที่ดำเนินการสามารถลดและควบคุมความเสี่ยงที่เกิดขึ้นได้จริงและอยู่ในระดับที่ยอมรับได้ หรือต้องจัดหามาตรการหรือตัวควบคุมอื่นเพิ่มเติม เพื่อให้ความเสี่ยงที่ยังเหลืออยู่หลังมีการจัดการ (Residual Risk) อยู่ในระดับที่ยอมรับได้ และให้องค์กรมีการบริหารความเสี่ยงอย่างต่อเนื่อง

**๖. ทบทวนการบริหารจัดการความเสี่ยง** เป็นการทบทวนประสิทธิภาพของแนวการบริหารความเสี่ยงในทุกชั้นตอน เพื่อพัฒนาระบบให้ดียิ่งขึ้น

#### ๔.๑ การระบุความเสี่ยง

เป็นกระบวนการที่ผู้บริหารและผู้ปฏิบัติงานร่วมกันระบุความเสี่ยงและปัจจัยเสี่ยง โดยต้องคำนึงถึง ความเสี่ยงที่มีสาเหตุมาจากปัจจัยทั้งภายในและภายนอก ปัจจัยเหล่านี้มีผลกระทบต่อวัตถุประสงค์ และ เป้าหมายขององค์กร หรือผลการปฏิบัติงานทั้งในระดับองค์กรและระดับกิจกรรม ในการระบุปัจจัยเสี่ยง จะต้องพิจารณาว่ามีเหตุการณ์ใดหรือกิจกรรมใดของกระบวนการปฏิบัติงานที่อาจเกิดความผิดพลาดความเสียหายและไม่บรรลุวัตถุประสงค์ที่กำหนด รวมทั้งมีทรัพย์สินใดที่จำเป็นต้องได้รับการดูแลป้องกันรักษา ดังนั้นจึงจำเป็นต้องเข้าใจในความหมายของ “ความเสี่ยง (Risk)” “ปัจจัยเสี่ยง (Risk Factor)” และ ประเภทความเสี่ยง” ก่อนที่จะดำเนินการระบุความเสี่ยงได้อย่างเหมาะสม

##### ๔.๑.๑ ความเสี่ยง (Eisk)

หมายถึง เหตุการณ์หรือการกระทำใด ๆ ที่อาจเกิดขึ้นภายใต้สถานการณ์ที่ไม่แน่นอนและจะส่งผลกระทบต่อหรือสร้างความเสียหาย (ทั้งที่เป็นตัวเงินและไม่เป็นตัวเงิน) หรือก่อให้เกิดความล้มเหลวหรือลดโอกาส ที่จะบรรลุเป้าหมายตามภารกิจหลักขององค์กร และเป้าหมายตามแผนปฏิบัติงาน

#### ๔.๑.๒ ปัจจัยเสี่ยง (Risk Factor)

หมายถึง ต้นเหตุ หรือสาเหตุที่มาของความเสี่ยง ที่จะทำให้ไม่บรรลุวัตถุประสงค์ที่กำหนดไว้ โดยต้องระบุได้ด้วยว่าเหตุการณ์นั้นจะเกิดที่ไหน เมื่อใด และเกิดขึ้นได้อย่างไร และทำไมทั้งนี้สาเหตุของความเสี่ยงที่ระบุควรเป็นสาเหตุที่แท้จริง เพื่อจะได้วิเคราะห์และกำหนดมาตรการลดความเสี่ยงในภายหลังได้อย่างถูกต้อง โดยปัจจัยเสี่ยงแบ่งได้ ๒ ด้าน ดังนี้

๑) ปัจจัยเสี่ยงภายนอก คือ ความเสี่ยงที่ไม่สามารถควบคุมการเกิดได้โดยองค์กร อาทิ เศรษฐกิจ สังคม การเมือง กฎหมาย คู่แข่ง เทคโนโลยี ภัยธรรมชาติ สิ่งแวดล้อม

๒) ปัจจัยเสี่ยงภายใน คือ ความเสี่ยงที่สามารถควบคุมได้โดยองค์กร อาทิ กฎหมายระเบียบ ข้อบังคับภายในองค์กร วัฒนธรรมองค์กร นโยบายการบริหารและการจัดการ ความรู้/ความสามารถของบุคลากร กระบวนการทำงาน ข้อมูล/ระบบสารสนเทศ เครื่องมือ/อุปกรณ์

#### ๔.๑.๓ ประเภทความเสี่ยง

แบ่งเป็น ๔ ประเภท ได้แก่

๑) ความเสี่ยงเชิงยุทธศาสตร์ (Strategic Risk) หมายถึง ความเสี่ยงที่เกี่ยวข้องกับ กลยุทธ์ เป้าหมาย พันธกิจ ในภาพรวมขององค์กร ที่อาจก่อให้เกิดการเปลี่ยนแปลงหรือการไม่บรรลุผลตามเป้าหมายในแต่ละประเด็นยุทธศาสตร์ขององค์กร

๒) ความเสี่ยงด้านการปฏิบัติงาน (Operational Risk) เป็นความเสี่ยงที่เกี่ยวข้องกับ ประเด็นปัญหาการปฏิบัติงานประจำวัน หรือการดำเนินงานปกติที่องค์กรต้องเผชิญเพื่อให้บรรลุวัตถุประสงค์เชิงกลยุทธ์ ความเสี่ยงด้านนี้ อาทิ การปฏิบัติงานไม่เป็นไปตามแผนปฏิบัติงานโดยไม่มีผังการปฏิบัติงานที่ชัดเจน หรือไม่มีการมอบหมายอำนาจหน้าที่ความรับผิดชอบ บุคลากรขาดแรงจูงใจในการปฏิบัติงาน

๓) ความเสี่ยงด้านการเงิน (Financial Risk) เป็นความเสี่ยงที่เกี่ยวข้องกับการบริหารและควบคุมทางการเงินและการงบประมาณขององค์กรให้เป็นไปอย่างมีประสิทธิภาพ ผลกระทบการเงินที่เกิดจากปัจจัยภายนอก อาทิ ข้อบังคับเกี่ยวกับรายงานทางการเงินของหน่วยงานที่เกี่ยวข้อง ได้แก่ กรมบัญชีกลาง สำนักงานการตรวจเงินแผ่นดิน สำนักงบประมาณ รวมทั้ง การจัดสรรงบประมาณไม่เหมาะสม

๔) ความเสี่ยงด้านการปฏิบัติตามกฎหมาย ระเบียบ ข้อบังคับ (Compliance Risk) เป็นความเสี่ยงที่เกี่ยวข้องกับประเด็นข้อกำหนด ระเบียบ การปกป้องคุ้มครองผู้รับบริการหรือผู้มีส่วนได้เสียการป้องกันข้อมูลรวมถึงประเด็นทางด้านกฎระเบียบอื่น ๆ

การระบุความเสี่ยงควรเริ่มด้วยการแจกแจงกระบวนการปฏิบัติงานที่จะทำให้บรรลุวัตถุประสงค์ ที่กำหนดไว้ แล้วจึงระบุปัจจัยเสี่ยงที่มีผลกระทบต่อกระบวนการปฏิบัติงานนั้น ๆ ทำให้เกิดความผิดพลาด ความเสียหาย และเสียโอกาสปัจจัยเสี่ยงนั้นควรจะเป็นต้นเหตุที่แท้จริงเพื่อที่จะสามารถนำไปใช้ประโยชน์ในการหามาตรการลดความเสี่ยงในภายหลังได้ ทั้งนี้การระบุความเสี่ยง สามารถดำเนินการได้หลายวิธี อาทิ จากการวิเคราะห์กระบวนการทำงาน การวิเคราะห์ทบทวนผลการปฏิบัติงานที่ผ่านมา การประชุมเชิงปฏิบัติการ การระดมสมอง การเปรียบเทียบกับองค์กรอื่น การสัมภาษณ์ แบบสอบถาม

#### ๔.๒ การประเมินความเสี่ยง

การประเมินความเสี่ยงเป็นกระบวนการที่ประกอบด้วย การวิเคราะห์ การประเมิน และการจัดระดับความเสี่ยง ที่มีผลกระทบต่อการบรรลุวัตถุประสงค์ของกระบวนการทำงานของหน่วยงานหรือขององค์กร

#### ๔.๒.๑ การกำหนดเกณฑ์การประเมินมาตรฐาน

เป็นการกำหนดเกณฑ์ที่จะใช้ในการประเมินความเสี่ยง ได้แก่ ระดับโอกาสที่จะเกิดความเสี่ยง (Likelihood) ระดับความรุนแรงของผลกระทบ (Impact) และระดับของความเสี่ยง (Degree of Risk) โดยคณะทำงานบริหารความเสี่ยงได้กำหนดหลักเกณฑ์ในการให้คะแนน ระดับโอกาสที่จะเกิดความเสี่ยง (Likelihood) และระดับความรุนแรงของผลกระทบ (Impact) ไว้ ๕ ระดับ คือ น้อยมาก น้อย ปานกลาง สูง และสูงมาก ดังนี้

หลักเกณฑ์การให้คะแนนโอกาสที่จะเกิดความเสี่ยงและความรุนแรงของผลกระทบ

๑.โอกาสที่จะเกิด (Likelihood : L) หมายถึง ความถี่หรือโอกาสที่จะเกิดเหตุการณ์ความเสี่ยงซึ่งจำแนกเป็น ๕ ระดับ คือ

ระดับ	โอกาสที่จะเกิด	คำอธิบาย
๕	สูงมาก	๑ เดือนต่อครั้ง/เกิดขึ้นเป็นประจำ
๔	สูง	๑ - ๖ เดือนต่อครั้ง/เกิดขึ้นค่อนข้างบ่อย
๓	ปานกลาง	๑ ปีต่อครั้ง/เกิดขึ้นเป็นบางครั้ง
๒	น้อย	๒ - ๓ ปีต่อครั้ง/เกิดขึ้นนาน ๆ ครั้ง
๑	น้อยมาก	๕ ปีต่อครั้ง/เกิดขึ้นได้ในกรณียกเว้น

๒.ผลกระทบ (Impact : I) หมายถึงขนาดความรุนแรงของความเสียหายที่จะเกิดขึ้นหากเกิดเหตุการณ์ความเสี่ยง จำแนกเป็น ๕ ระดับ คือ

ระดับ	โอกาสที่จะเกิด	คำอธิบาย
๕	รุนแรงที่สุด	เกิดความเสียหาย ร้อยละ ๒๕ ของงบประมาณการดำเนินงานในแผนงานโครงการ กิจกรรม/กระทบต่อ ชื่อเสียง ทรัพย์สินอย่างมหันต์/การบาดเจ็บถึงชีวิต
๔	รุนแรงมาก	เกิดความเสียหาย ร้อยละ ๒๐ ของงบประมาณการดำเนินงานในแผนงานโครงการ กิจกรรม/กระทบต่อ ชื่อเสียง ทรัพย์สินอย่างมาก/บาดเจ็บสาหัสถึงขั้นทุพพลภาพไม่สามารถทำงานได้
๓	ปานกลาง	เกิดความเสียหาย ร้อยละ ๑๕ ของงบประมาณการดำเนินงานในแผนงานโครงการ กิจกรรม/กระทบต่อ ชื่อเสียง ทรัพย์สินปานกลาง/บาดเจ็บสาหัส

		ถึงขั้นหยุดงาน
๒	น้อย	เกิดความเสียหาย ร้อยละ ๑๐ ของงบประมาณการดำเนินงานในแผนงานโครงการ กิจกรรม/กระทบต่อ ชื่อเสียง ทรัพย์สินพอสมควร/ได้รับบาดเจ็บอย่างรุนแรง
๑	น้อยมาก	เกิดความเสียหาย ร้อยละ ๕ ของงบประมาณการดำเนินงานในแผนงานโครงการ กิจกรรม/กระทบต่อ ชื่อเสียง ทรัพย์สินพอสองเล็กน้อย/ได้รับบาดเจ็บแต่ไม่รุนแรง

๓.ระดับของความเสียหาย (Degree of Risk : D) หมายถึง สถานะของความเสียหายที่ได้รับจากการประเมินโอกาสและผลกระทบของแต่ละปัจจัยเสี่ยง มีค่าเป็นเชิงปริมาณ ซึ่งคำนวณได้จากสูตรดังนี้

$$\text{ระดับความเสี่ยง} = \text{ระดับโอกาส} \times \text{ระดับผลกระทบของความเสียหาย} \text{ หรือ } D = L \times I$$

#### ๔.๒.๒ การประเมินโอกาสและผลกระทบของความเสียหาย

เป็นความเสี่ยงและปัจจัยเสี่ยงแต่ละปัจจัยที่ระบุไว้มาประเมินโอกาส (Likelihood) ที่จะเกิดเหตุการณ์ ความเสี่ยงต่าง ๆ และประเมินระดับความรุนแรงของผลกระทบหรือมูลค่าความเสียหาย (Impact) จากความเสี่ยง เพื่อให้เห็นถึงระดับของความเสี่ยงที่แตกต่างกัน ทำให้สามารถกำหนดการควบคุมความเสี่ยงได้อย่างเหมาะสม ซึ่งจะช่วยให้สามารถวางแผนและจัดสรรทรัพยากรได้อย่างถูกต้องภายใต้งบประมาณ กำลังคนหรือเวลาที่มีจำกัด โดยอาศัยเกณฑ์มาตรฐานที่กำหนดไว้ข้างต้น ซึ่งมีขั้นตอนดำเนินการ ดังนี้

๑) พิจารณาโอกาส ความถี่ ในการเกิดเหตุการณ์ต่าง ๆ (Likelihood) ว่ามีโอกาส ความถี่ที่จะเกิดขึ้นมากน้อยเพียงใด ตามเกณฑ์มาตรฐานที่กำหนด

๒) พิจารณาความรุนแรงของผลกระทบของความเสียหาย (Impact) ที่มีผลต่อหน่วยงานว่ามีระดับความรุนแรง หรือมีความเสียหายเพียงใด ตามเกณฑ์มาตรฐานที่กำหนด

#### ๔.๒.๓ การวิเคราะห์ความเสี่ยง

อบต.ตำบลกปลาชีว ได้พิจารณาโอกาสที่จะเกิดเหตุการณ์ (Likelihood) และระดับผลกระทบ (Impact) ของแต่ละปัจจัยแล้วนำผลที่ได้มาพิจารณา ความสัมพันธ์ระหว่างโอกาสที่จะเกิดความเสี่ยงและผลกระทบว่าจะเกิดความเสี่ยงในระดับใด (ระดับความเสี่ยง = โอกาสที่จะเกิดเหตุการณ์ x ผลกระทบที่จะเกิดความเสียหาย) ซึ่งจัดแบ่งเป็น ๔ ระดับความเสี่ยง คือ

๑. ระดับความเสี่ยงต่ำ (Low) คะแนนความเสี่ยง ๑ - ๒ คะแนน หมายถึง ระดับความเสี่ยงที่ยอมรับได้ไม่ต้องควบคุมความเสี่ยง

๒. ระดับความเสี่ยงปานกลาง (Medium) คะแนนระดับความเสี่ยง ๓ - ๔ คะแนน หมายถึง ระดับความเสี่ยงที่ยอมรับได้ แต่ต้องมีการควบคุมเพื่อป้องกันมิให้ความเสี่ยงเพิ่ม มากขึ้นไปอยู่ในระดับที่ไม่สามารถยอมรับ

๓. ระดับความเสี่ยงสูง (high) คะแนนความเสี่ยงเท่ากับ ๑๐ – ๑๕ คะแนน หมายถึง ระดับความเสี่ยงที่ไม่สามารถยอมรับได้ โดยต้องจัดการความเสี่ยงเพื่อให้อยู่ในระดับที่ยอมรับได้

๔. ระดับความเสี่ยงสูงมาก (Extreme) คะแนนระดับความเสี่ยง ๑๖ – ๒๕ คะแนน หมายถึงระดับความเสี่ยงที่ไม่สามารถยอมรับได้ จำเป็นต้องเร่งจัดการความเสี่ยงให้อยู่ ในระดับที่ยอมรับได้ทันที

**การควบคุม (Control)** หมายถึง นโยบายแนวทาง หรือขั้นตอนปฏิบัติต่าง ๆ ซึ่งกระทำเพื่อลดความเสี่ยง และทำให้การดำเนินงานบรรลุวัตถุประสงค์ มีดังนี้

๑. **การควบคุมเพื่อการป้องกัน (Preventive Control)** เป็นวิธีการควบคุมที่กำหนดขึ้นเพื่อป้องกันไม่ให้เกิดความเสี่ยงและข้อผิดพลาดตั้งแต่แรก เช่น การอนุมัติ การจัดโครงสร้างองค์กร การแบ่งแยกหน้าที่การควบคุมการเข้าถึงเอกสาร ข้อมูล ทรัพย์สิน เป็นต้น

๒. **การควบคุมเพื่อให้ตรวจพบ (Detective Control)** เป็นวิธีการควบคุมที่กำหนดขึ้นเพื่อค้นพบข้อผิดพลาดที่เกิดขึ้นแล้ว เช่น การสอบทวน การวิเคราะห์ การยืนยันยอดการตรวจนับ การรายงานข้อบกพร่อง เป็นต้น

๓. **การควบคุมโดยการชี้แนะ (Detective Control)** เป็นวิธีการควบคุมที่ส่งเสริมหรือกระตุ้นให้เกิดความสำเร็จตามวัตถุประสงค์ที่ต้องการ เช่น การให้รางวัล แก่ผู้มีผลงานดี การประกาศเกียรติคุณ เป็นต้น

๔. **การควบคุมเพื่อการแก้ไข (Corrertive Control)** เป็นวิธีการควบคุมที่กำหนดขึ้นเพื่อแก้ไขข้อผิดพลาดที่เกิดขึ้นให้ถูกต้อง หรือเพื่อวิธีการแก้ไขไม่ให้เกิดข้อผิดพลาดซ้ำอีกในอนาคต

### ๔.๓ การจัดการความเสี่ยง

แนวทางการบริหารจัดการความเสี่ยงมีหลายวิธี และสามารถปรับเปลี่ยนให้เหมาะสมกับสถานการณ์ ขึ้นอยู่กับดุลยพินิจของคณะกรรมการจัดทำแผนบริหารความเสี่ยง แต่ อย่างไรก็ตามแนวทางการบริหารจัดการความเสี่ยงนั้น ต้องค้ำค้ำกับการลดระดับผลกระทบของความเสี่ยงทางเลือกหรือยุทธศาสตร์ในการจัดการความเสี่ยง โดยอบต.ตำบลกกปลาซิว มีวิธีการบริหาร/จัดการความเสี่ยง ๔ แนวคิดหลัก (๔T's) ซึ่งมีรายละเอียดดังต่อไปนี้

วิธีการบริหาร/จัดการความเสี่ยง	ศัพท์ที่นิยมใช้ทั่วไป (กรมบัญชีกลาง)	แนวคิด ๔T
๑. การยอมรับความเสี่ยง หมายถึง การตกลงกันที่จะ	Risk Acceptance (Accept)	Take

ยอมรับ เนื่องจากไม่คุ้มค่าในการ จัดการหรือป้องกันแต่ การเลือกบริหารความเสี่ยงด้วยวิธีนี้ต้องมีการติดตามเฝ้า ระวังอย่าง สม่ำเสมอ		
๒. การลด/การควบคุมความเสี่ยง หมายถึง การปรับปรุง ระบบการทำงาน หรือ ออกแบบวิธีการทำงานใหม่ เพื่อ ลดโอกาสที่จะเกิดความเสียหาย หรือลดผลกระทบที่ อาจเกิดขึ้นจากความเสี่ยง ให้อยู่ในระดับที่ยอมรับได้ เช่น การจัดอบรมพนักงาน การจัดทำคู่มือการปฏิบัติงาน	Risk Reduction (Control)	Treat
๓. กระจายความเสี่ยง หรือโอนความเสี่ยง หมายถึง กระจายหรือโอนถ่ายความเสี่ยงให้ หน่วยงานอื่นช่วยแบ่ง ความรับผิดชอบไป เช่น การทำประกันภัยกับบริษัท ภายนอก หรือ การจ้างบุคคลภายนอกดำเนินการแทน (Outsource)	Risk Sharing (Transfer)	Transfer
๔. การหลีกเลี่ยงความเสี่ยง หมายถึง การจัดการกับความ เสี่ยงที่อยู่ในระดับสูงมาก และ ไม่อาจยอมรับได้จึง ตัดสินใจยกเลิกโครงการ/กิจกรรมที่จะก่อให้เกิดความ เสี่ยงนั้นไป	Risk Ad voidance (Advoid)	Teminate

#### ๔.๔ การรายงานและติดตามผล

หลังจากจัดทำแผนบริหารความเสี่ยงและมีการดำเนินงานตามแผนแล้ว จะต้องมีการรายงานและ ติดตามผลเป็นระยะ เพื่อให้เกิดความมั่นใจว่าได้มีการดำเนินงานไปอย่างถูกต้องและเหมาะสม โดยมีเป้าหมาย ในการติดตามผล คือ เป็นการประเมินคุณภาพและความเหมาะสมของวิธีการจัดการความเสี่ยง รวมทั้งติดตาม ผลการจัดการความเสี่ยงที่ได้มีการดำเนินการไปแล้วว่าบรรลุผลตามวัตถุประสงค์ของการบริหารความเสี่ยง หรือไม่ โดยหน่วยงานต้องสอบถามดูว่า วิธีการบริหารจัดการความเสี่ยงใดมีประสิทธิภาพดีก็ให้ดำเนินการ ต่อไป หรือวิธีการบริหารจัดการความเสี่ยงใดควรปรับเปลี่ยน และนำผลการติดตามไปรายงานให้ฝ่ายบริหาร ทราบตามแบบรายงานที่ได้กล่าวไว้ข้างต้น ทั้งนี้กระบวนการสอบถามอาจกำหนดข้อมูลที่ต้องติดตาม หรืออาจ ทำ Check List การติดตาม พร้อมทั้งกำหนดความถี่ในการติดตามผล โดยสามารถติดตามผลได้ใน ๒ ลักษณะ คือ

๑) การติดตามผลเป็นรายครั้ง (Separate Monitoring) เป็นการติดตาม ตามรอบระยะเวลาที่กำหนด เช่น ทุก ๓ เดือน ๖ เดือน ๙ เดือน หรือทุกสิ้นปี เป็นต้น

๒) การติดตามผลในระหว่างการปฏิบัติงาน (Ongoing Monitoring) เป็นการติดตามที่รวมอยู่ในการ ดำเนินงานต่าง ๆ ตามปกติของหน่วยงาน

#### ๔.๕ การประเมินผลการบริหารความเสี่ยง

คณะทำงานบริหารความเสี่ยง จะต้องทาสรุปรายงานผลและประเมินผลการบริหารความเสี่ยงประจำปี ต่อผู้บริหารท้องถิ่น เพื่อให้มั่นใจว่าอบต.ตำบลกปลาชิว มีการบริหารความเสี่ยงเป็นไปอย่างเหมาะสมเพียงพอ ถูกต้อง ละมีประสิทธิภาพ มาตรการหรือกลไกการควบคุมความเสี่ยงที่ดำเนินการ สามารถลดและควบคุมความ เสี่ยงที่เกิดขึ้นได้จริงและอยู่ในระดับที่ยอมรับได้ หรือต้องจัดหามาตรการหรือตัวควบคุมอื่นเพิ่มเติม เพื่อให้

ความเสี่ยงที่ยังเหลืออยู่หลังมีการจัดการ อยู่ในระดับที่ยอมรับได้ และให้องค์กรมีการบริหารความเสี่ยงอย่างต่อเนื่องจนเป็นวัฒนธรรมในการดำเนินงาน

#### ๔.๖ การทบทวนการบริหารความเสี่ยง

การทบทวนแผนบริหารความเสี่ยง เป็นการทบทวนประสิทธิภาพของแนวการบริหารความเสี่ยงในขั้นตอน เพื่อการปรับปรุงและพัฒนาแผนงานในการบริหารความเสี่ยงให้ทันสมัยและเหมาะสมกับการปฏิบัติงานจริงเป็นประจำทุกปี

## บทที่ ๕

### แผนบริหารจัดการความเสี่ยง

#### ๕.๑ ขั้นตอนการจัดทำแผนบริหารจัดการความเสี่ยง

##### ๑. การประเมินโอกาสและผลกระทบและระดับความเสี่ยง

ได้นำแผนพัฒนาท้องถิ่น (พ.ศ.๒๕๖๑ – ๒๕๖๕) แผนดำเนินงานประจำปีงบประมาณ พ.ศ.๒๕๖๕ จุดอ่อนและข้อเสนอแนะจากรายงานผลการประเมินผลแผนพัฒนาท้องถิ่น และการวิเคราะห์ความเสี่ยงและปัจจัยเสี่ยงจากการประชุมคณะกรรมการการบริหารความเสี่ยง ร่วมพิจารณาในที่ประชุมโดยวิเคราะห์จากปัจจัยที่ก่อให้เกิดความเสี่ยง ๔ ด้าน ได้ดังนี้

##### ๑. ความเสี่ยงกลยุทธ์ (Strategic Risk)

##### ๒. ความเสี่ยงด้านการปฏิบัติงาน (Operational Risk)

๓. ความเสี่ยงด้านการเงิน (Financial Risk)

๔. ความเสี่ยงด้านการปฏิบัติตามกฎระเบียบ (Compliance Risk)

ซึ่งที่ประชุมคณะกรรมการบริหารความเสี่ยง ได้ดำเนินการประเมินโอกาสและผลกระทบของความเสี่ยง จัดลำดับความเสี่ยงที่ได้จากการวิเคราะห์ เพื่อประกอบการจัดทำแผนบริหารความเสี่ยง ประจำปีงบประมาณ พ.ศ.๒๕๖๓ ดังนี้

**๕.๒ การกำหนดขั้นตอนและวัตถุประสงค์ขั้นตอน**

การกำหนดขั้นตอนและวัตถุประสงค์ขั้นตอน		
ยุทธศาสตร์ (๑)	ขั้นตอน (กลยุทธ์) (๒)	วัตถุประสงค์ขั้นตอน (เป้าหมาย) (๓)
ยุทธศาสตร์ที่ ๑ การพัฒนาสังคมและทรัพยากรมนุษย์ เพื่อศักยภาพในการแข่งขัน	๑. ดำเนินการเพื่อให้ประชาชนมีอาชีพ เสริมเพิ่มรายได้และจัดสวัสดิการสังคม เด็ก สตรี คนชรา และผู้ด้อยโอกาส ๒. ปรับปรุงสถานกีฬา เพื่อเสริมสร้างการออกกำลังกาย สร้างสุขภาพที่ดีถ้วนหน้า ๓. เสริมสร้างให้ประชาชนมีความปลอดภัยในชีวิตทรัพย์สินและยาเสพติด ๔. จัดให้มีแหล่งเรียนรู้ตลอดชีวิต	๑.๑) ดำเนินการเพื่อให้ประชาชนมีอาชีพ เสริมเพิ่มรายได้และจัดสวัสดิการสังคม เด็ก สตรี คนชรา และผู้ด้อยโอกาส ๑.๒) ปรับปรุงสถานกีฬา สถานอเนกประสงค์ เพื่อเสริมสร้างการออกกำลังกาย สร้างสุขภาพที่ดีถ้วนหน้า ๑.๓) เสริมสร้างให้ประชาชนมีความปลอดภัยในชีวิตทรัพย์สินและยาเสพติด ๑.๔) จัดให้มีแหล่งเรียนรู้ตลอดชีวิต

การกำหนดขั้นตอนและวัตถุประสงค์ขั้นตอน		
ยุทธศาสตร์ (๑)	ขั้นตอน (กลยุทธ์) (๒)	วัตถุประสงค์ขั้นตอน (เป้าหมาย) (๓)



<p>ยุทธศาสตร์ที่ ๒ การพัฒนาการเกษตร และอุตสาหกรรม การเกษตรตามหลัก ปรัชญาเศรษฐกิจ พอเพียง และการ ท่องเที่ยว อนุรักษ์ วัฒนธรรมไทย</p>	<p>๑. พัฒนาระบบนิเวศน์เกษตรอินทรีย์ ๒. พัฒนาส่งเสริมการทำเกษตรตาม หลักทฤษฎีใหม่ ๓. อบรม ศึกษาดูงานนวัตกรรม และ พัฒนาอาชีพทางการเกษตรให้กับ เกษตรกร ๔. พัฒนาส่งเสริมและสืบสานวัฒนธรรม ประเพณี ภูมิปัญญาท้องถิ่นสู่เศรษฐกิจ สร้างสรรค์</p>	<p>๒.๑ พัฒนาระบบนิเวศน์เกษตรอินทรีย์ ๒.๒ พัฒนาส่งเสริมการทำเกษตรตาม หลักทฤษฎีใหม่ ๒.๓ อบรม ศึกษาดูงานนวัตกรรม และ พัฒนาอาชีพทาง การเกษตรให้กับเกษตรกร ๒.๔ พัฒนาส่งเสริมและสืบสานวัฒนธรรม ประเพณี ภูมิปัญญา ท้องถิ่นสู่เศรษฐกิจสร้างสรรค์</p>
<p>ยุทธศาสตร์ที่ ๓ การพัฒนา ทรัพยากรธรรมชาติ และสิ่งแวดล้อมอย่าง สมดุลยั่งยืน</p>	<p>๑. ทรัพยากรป่าไม้ สัตว์ป่า ดิน และ ระบบนิเวศน์ได้รับการปกป้อง ดูแล รักษาและฟื้นฟูให้มีความอุดมสมบูรณ์ ๒. มีการวางระบบบริหารจัดการน้ำ เพื่อให้มีคุณภาพเหมาะสมสำหรับ การเกษตร การอุปโภค บริโภคอย่าง เพียงพอ ๓. เสริมสร้างชุมชนบริหารจัดการ สิ่งแวดล้อมที่ดี</p>	<p>๓.๑ ฟื้นฟูทรัพยากรธรรมชาติที่เสื่อมโทรม ให้กลับคืนสมบูรณ์ ๓.๒ พัฒนาการบริหารจัดการทรัพยากรน้ำ แหล่งน้ำ และ เสริมสร้างความเข้าใจเกี่ยวกับการใช้น้ำ อย่างคุ้มค่าและยั่งยืน ๓.๓ ส่งเสริมการจัดกิจกรรมการมีส่วนร่วม ป้องกัน เฝ้าระวังการลักลอบเผาป่า ๓.๔ เพิ่มสวนสาธารณะพักผ่อนหย่อนใจ</p>
<p>ยุทธศาสตร์ที่ ๔. การพัฒนาการ บริหารจัดการ บ้านเมืองที่ดีตาม หลักธรรมาภิบาล และความมั่นคง</p>	<p>๑. พัฒนาสมรรถนะและเพิ่มขีด ความสามารถด้านการบริหารประชาชน ๒. จัดให้มีเครื่องมือที่ทันสมัย เพื่อการ ให้บริการ ๓. พัฒนาสมรรถนะและจัดอบรม บุคลากร คุณธรรม จริยธรรม การ ทุจริตและประพฤติมิชอบ ๔. พัฒนาแหล่งน้ำขนาดใหญ่และขนาด เล็กในพื้นที่การเกษตร ๕. สายหลัก สายรอง ถนนเพื่อ การเกษตร ให้มีความสะดวกรวดเร็ว ๖. พัฒนาขยายเขตระบบไฟฟ้า ระบบ ประปา ให้ครอบคลุมทั่วถึง ตามความ ต้องการของประชาชน</p>	<p>๔.๑ พัฒนาสมรรถนะและเพิ่มขีดความเป็น มีอาชีพด้านบริการประชาชน ๔.๒ จัดให้มีเครื่องมือที่ทันสมัย เพื่อการ ให้บริการ ๔.๓ พัฒนาสมรรถนะและจัดอบรมบุคลากร คุณธรรม จริยธรรม การทุจริตและ ประพฤติมิชอบ ๔.๔ พัฒนาแหล่งน้ำขนาดใหญ่และขนาดเล็ก ในพื้นที่การเกษตร ๔.๕ พัฒนาระบบถนนสายหลัก สายรอง ถนนเพื่อการเกษตร ให้มีความสะดวก รวดเร็ว ๔.๖ พัฒนาขยายเขตระบบไฟฟ้า ระบบ ประปา ให้ครอบคลุมทั่วถึง ตามความ ต้องการของประชาชน</p>

## ๕.๓ การระบุความเสี่ยงและปัจจัยเสี่ยง

ยุทธศาสตร์ (๑)	กลยุทธ์ (๒)	ความเสี่ยง (๓)	ปัจจัยเสี่ยง (๔)	ประเภทความเสี่ยง (๕)
ยุทธศาสตร์ที่ ๑ การพัฒนาสังคม และทรัพยากร มนุษย์ เพื่อ ศักยภาพในการ แข่งขัน	<p>๑. ดำเนินการเพื่อให้ประชาชนมีอาชีพ เสริมเพิ่มรายได้และจัดสวัสดิการสังคม เด็ก สตรี คนชรา และผู้ด้อยโอกาส</p> <p>๒. ปรับปรุงลานกีฬา เพื่อเสริมสร้าง การออกกำลังกาย สร้างสุขภาพที่ดีถ้วน หน้า</p>	<p>กิจกรรมส่งเสริมอาชีพแก่ชุมชนมีจำหน่าย สินค้าได้ปริมาณน้อย เกิดการขาดทุน</p> <p>๑. ลานกีฬา/สนามกีฬา ไม่ได้มาตรฐาน ๒. การใช้ประโยชน์ลานกีฬาไม่คุ้มค่า</p>	<p><b>ปัจจัยภายนอก</b> ประชาชนในชุมชนขาดศักยภาพใน การบริหารจัดการทำให้ผลการ ดำเนินงานไม่บรรลุวัตถุประสงค์และ ล้มเลิก</p> <p><b>ปัจจัยภายใน</b> เจ้าหน้าที่ผู้รับผิดชอบ ขาดการ ประสาน/ติดตามโครงการที่ให้การ สนับสนุน</p> <p><b>ปัจจัยภายนอก</b> ๑. อุปกรณ์ติดตั้งไม่เหมาะสม/ติดตั้ง ไม่ครบถ้วน ไม่มั่นคง ๒. ประชาชนจัดกลุ่มดำเนินกิจกรรม ออกกำลังกาย/เล่นกีฬาตามความ สมัครใจบางกลุ่มสมัครใจบางกลุ่มไม่ สมัครใจ</p> <p><b>ปัจจัยภายใน</b> เจ้าหน้าที่ไม่มีความรู้ด้านการส่งเสริม กีฬา</p>	<p>- ด้านการเงิน - ด้านการปฏิบัติงาน</p> <p>ด้านการดำเนินการ</p>

ยุทธศาสตร์ (๑)	กลยุทธ์ (๒)	ความเสี่ยง (๓)	ปัจจัยเสี่ยง (๔)	ประเภทความเสี่ยง (๕)
	<p>๓. เสริมสร้างให้ประชาชนมีความปลอดภัยในชีวิตทรัพย์สินและยาเสพติด</p> <p>๔. จัดให้มีแหล่งเรียนรู้ตลอดชีวิต</p>	<p>๑. กิจกรรมป้องกันและแก้ไขปัญหายาเสพติด เกิดการแพร่ระบาดทุกกลุ่มภายในชุมชนโดยเฉพาะเด็กและเยาวชนขาดการเฝ้าระวังระหว่างผู้นำชุมชน ประชาชนและองค์กรปกครองส่วนท้องถิ่น</p> <p>๒. กิจกรรมป้องกันและบรรเทาสาธารณภัย ประชาชนยังขาดความเข้าใจในการบริหารจัดการภัย</p> <p>๑. การจัดทำแผนพัฒนาการศึกษาของสถานศึกษา</p> <p>- แผนพัฒนาการศึกษาไม่แล้วเสร็จตามระยะเวลาที่กำหนด</p> <p>๒. การส่งเสริมและสนับสนุนกลุ่มอาชีพ</p> <p>- ไม่ได้รับการสนับสนุนในด้านทรัพยากรและงบประมาณ/งบประมาณไม่เพียงพอ</p>	<p><b>ปัจจัยภายนอก</b></p> <p>มีการแพร่ระบาดของยาเสพติดในกลุ่มเด็กและเยาวชน</p> <p><b>ปัจจัยภายนอก</b></p> <p>เนื่องจากภูมิประเทศและสภาพภูมิอากาศแปรปรวนประชาชนอาจได้รับผลกระทบจากเหตุวาทภัยและอัคคีภัย</p> <p><b>ปัจจัยภายใน</b></p> <p>บุคลากรและเจ้าหน้าที่จัดทำแผนพัฒนาการศึกษาล่าช้า</p> <p><b>ปัจจัยภายนอก</b></p> <p>ไม่ได้รับการสนับสนุนจากหน่วยงานอื่น/งบประมาณที่กำหนดไว้มีไม่เพียงพอ</p>	<p>ด้านสวัสดิการและสังคม/ ด้านกฎหมาย</p> <p>ด้านงาน ป้องกัน และ บรรเทาสาธารณภัย</p> <p>ด้านการปฏิบัติงาน</p> <p>ด้านการปฏิบัติงาน</p>

ยุทธศาสตร์ (๑)	กลยุทธ์ (๒)	ความเสี่ยง (๓)	ปัจจัยเสี่ยง (๔)	ประเภทความเสี่ยง (๕)
ยุทธศาสตร์ที่ ๒ การพัฒนาการ เกษตร และ อุตสาหกรรม การเกษตรตามหลัก ปรัชญาเศรษฐกิจ พอเพียง และการ ท่องเที่ยว อนุรักษ์ วัฒนธรรมไทย	<p>๑. พัฒนาระบบนิเวศน์เกษตรอินทรีย์</p> <p>๒. พัฒนาส่งเสริมการทำเกษตรตามหลักทฤษฎีใหม่</p> <p>๓. อบรม ศึกษาดูงาน นวัตกรรม และพัฒนาอาชีพทางการเกษตรให้กับเกษตรกร</p>	<p>การใช้สารเคมีในการทำเกษตรยังมีผู้ใช้สารเคมีในการทำเกษตรกรรมเป็นจำนวนมาก</p> <p>ประชาชนไม่เข้าใจในหลักการทฤษฎีใหม่ ส่งผลให้ไม่สามารถที่จะปฏิบัติได้จริง</p> <p>บุคลากรผู้ปฏิบัติหน้าที่/ไม่มีความรู้ความเข้าใจในด้านทางเกษตรไม่ปรากฏความเปลี่ยนแปลงในการดำเนินงาน</p>	<p><b>ปัจจัยภายนอก</b> ประชาชนขาดแรงจูงใจในการปรับเปลี่ยนมาทำเกษตรอินทรีย์</p> <p><b>ปัจจัยภายใน</b> ไม่มีหน่วยงานรับผิดชอบด้านการส่งเสริมเกษตรอินทรีย์ทั้งการผลิตและการตลาดโดยตรง</p> <p><b>ปัจจัยภายนอก</b> ประชาชนขาดความรู้ความเข้าใจ</p> <p><b>ปัจจัยภายใน</b> บุคลากรไม่มีความรู้ความเชี่ยวชาญที่จะชี้แจงแก่ประชาชน</p> <p><b>ปัจจัยภายใน</b> บุคลากรผู้ปฏิบัติงานด้านการเกษตรขาดแคลนคล่องตัวเกิดความล่าช้าในทุกกิจกรรม</p>	<p>ด้านการดำเนินงาน</p> <p>ด้านการปฏิบัติงาน</p> <p>ด้านการดำเนินงาน</p>

ยุทธศาสตร์ (๑)	กลยุทธ์ (๒)	ความเสี่ยง (๓)	ปัจจัยเสี่ยง (๔)	ประเภทความเสี่ยง (๕)
ยุทธศาสตร์ที่ ๓ การพัฒนา ทรัพยากรธรรมชาติ และสิ่งแวดล้อม อย่างสมดุลยั่งยืน	๔. พัฒนาส่งเสริมและสืบสาน วัฒนธรรม ประเพณี ภูมิปัญญาท้องถิ่น สู่เศรษฐกิจสร้างสรรค์  ๑. ทรัพยากรป่าไม้ สัตว์ป่า ดิน และ ระบบนิเวศน์ได้รับการปกป้อง ดูแล รักษาและฟื้นฟูให้มีความอุดมสมบูรณ์	กิจกรรมวันลอยกระทง โครงการถูกทักท้วง โดยหน่วยตรวจสอบ/คืบเงิน  ส่งเสริมและสนับสนุนสินค้าขาดการ ประชาสัมพันธ์ผลิตสินค้าได้น้อย  ๑.กิจกรรมการลดภาวะโลกร้อน - การกำจัดขยะและเผาขยะ (เผาถ่าน) ของประชาชนไม่ถูกวิธีทำให้เกิดปัญหา หมอกควันภายในพื้นที่	<u>ปัจจัยภายใน</u> เจ้าหน้าที่ขาดการศึกษาความเข้าใจ เบิกจ่ายค่าใช้จ่ายไม่มีระเบียบหรือ หนังสือสั่งการให้เบิกจ่ายได้  <u>ปัจจัยภายนอก</u> ประชาชนผลิตสินค้าแต่ไม่มีตลาดหรือ แหล่งที่จะสามารถใช้จ่ายจำหน่าย ผลิตภัณฑ์นั้นได้/สินค้าไม่เป็นที่รู้จัก อย่างกว้างขวาง/ประชาชนผู้มีความรู้ ในการผลิตสินค้านี้มีจำนวนน้อยส่งผล ต่อ จำนวนสินค้า  <u>ปัจจัยภายนอก</u> ประชาชน ยังไม่ให้ความสำคัญในการ ลดปัญหา โลกร้อนเท่าที่ควร ยังคงมี การเผาขยะกันอย่างต่อเนื่องทำให้เกิด ปัญหาหมอกควัน	ด้านดำเนินงาน/ระเบียบ กฎหมาย  ด้านการดำเนินงาน  ด้านการปฏิบัติงาน

ยุทธศาสตร์ (๑)	กลยุทธ์ (๒)	ความเสี่ยง (๓)	ปัจจัยเสี่ยง (๔)	ประเภทความเสี่ยง (๕)
ยุทธศาสตร์ที่ ๔. การพัฒนาการ บริหารจัดการ บ้านเมืองที่ดีตาม หลักธรรมาภิบาล และความมั่นคง	๒. มีการวางระบบบริหารจัดการน้ำ เพื่อให้น้ำมีคุณภาพเหมาะสมสำหรับ การเกษตร การอุปโภค บริโภคอย่าง เพียงพอ	๒.กิจกรรมเฝ้าระวังไฟป่าประชาชนมีการ จุดไฟแล้วไม่ดับให้สนิท/การตั้งแคมป์ การท่องเที่ยวซึ่งเกิดจากบุกรุกธรรมชาติ ของมนุษย์ ส่งผลให้เกิดไฟป่า  กิจกรรมพัฒนาแหล่งน้ำ ปริมาณขยะที่ทิ้ง ลงในแหล่งน้ำส่งผลให้น้ำเน่าเสียส่งกลิ่นทั้ง ยังส่งผลกระทบต่อระบบนิเวศน์น้ำ	<u>ปัจจัยภายนอก</u> ประชาชนขาดจิตสำนึกและความ รับผิดชอบ ต่อส่วนรวม	ด้านการปฏิบัติงาน
	๓. เสริมสร้างชุมชนบริหารจัดการ สิ่งแวดล้อมที่ดี	กิจกรรมการเก็บขยะรักษาความสะอาด ปริมาณขยะมีเพิ่มขึ้นและการทิ้งขยะก่อน นำมาทิ้ง	<u>ปัจจัยภายนอก</u> การจัดเก็บขยะล่าช้าไม่เป็นไปตาม แผน	ด้านการปฏิบัติงาน
	๑. พัฒนาสมรรถนะและเพิ่มขีด ความสามารถด้านการบริหารประชาชน	กิจกรรมการจัดทำประชาคม เพื่อจัดทำ แผนพัฒนาท้องถิ่น ประชาชนไม่สนใจและ เข้ามามีส่วนร่วมในการจัดทำประชาคม	<u>ปัจจัยภายนอก</u> ประชาชนเข้าร่วมการประชุม ประชาคมหมู่บ้าน เพื่อจัดทำ แผนพัฒนาท้องถิ่น น้อย เมื่อ เปรียบเทียบกับ สัด ส่วน ของ ประชากร/ครัวเรือนทั้งหมด	ด้านการปฏิบัติงาน

ยุทธศาสตร์ (๑)	กลยุทธ์ (๒)	ความเสี่ยง (๓)	ปัจจัยเสี่ยง (๔)	ประเภทความเสี่ยง (๕)
	<p>๒. จัดให้มีเครื่องมือที่ทันสมัยเพื่อการให้บริการ</p> <p>๓. พัฒนาสมรรถนะและจัดอบรมบุคลากร คุณธรรม จริยธรรม การทุจริตและประพฤติมิชอบ</p> <p>๔. พัฒนาแหล่งน้ำขนาดใหญ่และขนาดเล็กในพื้นที่การเกษตร</p>	<p>มาตรการอำนวยความสะดวกและลดภาระแก่ประชาชนการไม่เรียกสำเนาเอกสารทางราชการออกให้จากประชาชนหน่วยงาน มีเครื่องมือไม่เพียงพอ/ไม่มีงบประมาณในการจัดซื้อเครื่องอ่านบัตร Smart Card</p> <p>กิจกรรมอบรมเกี่ยวกับการต่อต้านทุจริตคอร์รัปชันและอบรมการบริหารงานตามหลักธรรมาภิบาล บุคลากร/เจ้าหน้าที่ไม่ให้ความร่วมมือในการดำเนินกิจกรรม</p> <p>กิจกรรมขุดลอกลำห้วยเพื่อการเกษตรประชาชนเจ้าของพื้นที่ใกล้เคียงแหล่งน้ำไม่ให้ความร่วมมือ</p>	<p>ซึ่งคิดว่าเป็นหน้าที่ของผู้นำชุมชนและสมาชิกสภา อบต. ที่จะต้องเสนอโครงการเข้าสู่แผนพัฒนาท้องถิ่น</p> <p><b>ปัจจัยภายใน</b> เครื่องมือไม่เพียงพอต่อการใช้งาน/เจ้าหน้าที่ยังคงเรียกสำเนาเอกสารจากประชาชนเช่นเดิม</p> <p><b>ปัจจัยภายใน</b> บุคลากร/เจ้าหน้าที่ไม่ให้ความร่วมมือในการดำเนินกิจกรรม</p> <p><b>ปัจจัยภายนอก</b> ประชาชนเจ้าของพื้นที่ใกล้เคียงแหล่งน้ำ สาธารณะไม่ให้ความร่วมมือ/ร้องเรียนการทำงานของหน่วยงาน</p>	<p>ด้านการปฏิบัติงาน</p> <p>ด้านการดำเนินงาน</p> <p>ด้านการปฏิบัติงาน</p>

ยุทธศาสตร์ (๑)	กลยุทธ์ (๒)	ความเสี่ยง (๓)	ปัจจัยเสี่ยง (๔)	ประเภทความเสี่ยง (๕)
	<p>๕. สายหลัก สายรอง ถนน เพื่อการเกษตร ให้มีความสะดวกรวดเร็ว</p> <p>๖. พัฒนาขยายเขตระบบไฟฟ้า ระบบประปา ให้ครอบคลุมทั่วถึง ตามความต้องการของประชาชน</p>	<p>งานควบคุมก่อสร้างบุคลากรที่ปฏิบัติหน้าที่ในการควบคุมงานก่อสร้างไม่เพียงพอต่อปริมาณงานบุคลากรหนึ่งคนรับผิดชอบในปริมาณงานที่มาก ส่งผลให้การปฏิบัติงานล่าช้า</p> <p>การสำรวจและซ่อมแซมไฟฟ้าสาธารณะมีข้อร้องเรียนเกี่ยวกับไฟฟ้าทางสาธารณะเกิดอยู่บ่อยครั้ง</p>	<p><b>ปัจจัยภายใน</b></p> <p>การปฏิบัติงานด้านการควบคุมการก่อสร้างขาดความคล่องตัวเกิดความล่าช้า เนื่องจากบุคลากรไม่เพียงพอต่อปริมาณงาน</p> <p><b>ปัจจัยภายนอก</b></p> <p>ไฟฟ้าสาธารณะเสียหายบ่อยครั้งทำให้เกิดความไม่ปลอดภัยในชีวิตและทรัพย์สินของประชาชน</p>	<p>ด้านการดำเนินงาน</p> <p>ด้านการดำเนินงาน</p>



## ๕.๔ การวิเคราะห์ระดับความเสี่ยง

ยุทธศาสตร์ (๑)	กลยุทธ์ (๒)	ความเสี่ยง (๓)	ปัจจัยเสี่ยง (๔)	ประเภท ความเสี่ยง (๕)	การประเมินความเสี่ยง			
					โอกาส (๕)	ผลกระทบ (๖)	ระดับ ความเสี่ยง (๘)	ลำดับ ความเสี่ยง (๙)
ยุทธศาสตร์ที่ ๑ การพัฒนา สังคมและ ทรัพยากร มนุษย์ เพื่อ ศักยภาพในการ แข่งขัน	๑. ดำเนินการเพื่อให้ ประชาชนมีอาชีพ เสริมเพิ่มรายได้และ จัดสวัสดิการสังคม เด็ก สตรี คนชรา และผู้ด้อยโอกาส	กิจกรรมส่งเสริมอาชีพแก่ ชุมชนมีจำหน่ายสินค้าได้ ปริมาณ น้อย เกิดการ ขาดทุน	<b>ปัจจัยภายนอก</b> ประชาชนในชุมชนขาด ศักยภาพในการบริหารจัดการ ทำให้ผลการดำเนินงานไม่ บรรลุวัตถุประสงค์และล้มเลิก <b>ปัจจัยภายใน</b> เจ้าหน้าที่ผู้รับผิดชอบ ขาด การประสาน/ติดตามโครงการ ที่ให้การสนับสนุน	- ด้าน การเงิน - ด้านการ ปฏิบัติงาน	๒	๒	๔	๒
	๒. ปรับปรุงสถานกีฬา เพื่อเสริมสร้างการ ออกกำลังกาย สร้าง สุขภาพที่ดีถาวร	๑. สถานกีฬา/สนามกีฬา ไม่ ได้มาตรฐาน ๒. การใช้ประโยชน์สถานกีฬา ไม่คุ้มค่า	๑. ประชาชนจัดกลุ่มดำเนิน กิจกรรมออกกำลังกาย/เล่น กีฬาตามความสมัครใจบาง กลุ่มสม่ำเสมอบางกลุ่มไม่	<b>ปัจจัยภายนอก</b> ๑. อุปกรณ์ติดตั้งไม่ เหมาะสม/ติดตั้งไม่ครบถ้วน ไม่มั่นคง ๒. ประชาชนจัดกลุ่มดำเนิน	ด้าน การ ดำเนินการ	๓	๔	๔

ยุทธศาสตร์  (๑)	กลยุทธ์  (๒)	ความเสี่ยง  (๓)	ปัจจัยเสี่ยง  (๔)	ประเภท ความเสี่ยง  (๕)	การประเมินความเสี่ยง			
					โอกาส  (๕)	ผลกระทบ  (๖)	ระดับ ความเสี่ยง  (๘)	ลำดับ ความเสี่ยง  (๙)
	๓. เสริมสร้างให้ประชาชนมีความปลอดภัยในชีวิตทรัพย์สินและยาเสพติด	๑. กิจกรรมป้องกันและแก้ไขปัญหายาเสพติด เกิดการแพร่ระบาดทุกกลุ่มภายในชุมชนโดยเฉพาะเด็กและเยาวชนขาดการเฝ้าระวังระหว่างผู้นำชุมชนประชาชนและองค์กรปกครองส่วนท้องถิ่น  ๒. กิจกรรมป้องกันและบรรเทาสาธารณภัย ประชาชนยังขาดความเข้าใจในการบริหารจัดการภัย	สม่าเสมอ <u>ปัจจัยภายใน</u> เจ้าหน้าที่ไม่มีความรู้ด้านการส่งเสริมกีฬา  <u>ปัจจัยภายนอก</u> มีการแพร่ระบาดของยาเสพติดในกลุ่ม  <u>ปัจจัยภายนอก</u> เนื่องจากภูมิประเทศและสภาพภูมิอากาศแปรปรวน ประชาชนอาจได้รับผลกระทบจากเหตุวาทภัยและอัคคีภัย	ด้าน สวัสดิการ และสังคม/ ด้าน กฎหมาย          ด้านงาน ป้องกันและ บรรเทาสา ธารณภัย	๔	๔	๑๖	๔
					๔	๓	๑๒	๓

ยุทธศาสตร์  (๑)	กลยุทธ์  (๒)	ความเสี่ยง  (๓)	ปัจจัยเสี่ยง  (๔)	ประเภท ความเสี่ยง  (๕)	การประเมินความเสี่ยง			
					โอกาส  (๕)	ผลกระทบ  (๖)	ระดับ ความเสี่ยง  (๘)	ลำดับ ความเสี่ยง  (๙)
ยุทธศาสตร์ที่ ๒ การพัฒนาการเกษตร และอุตสาหกรรม การเกษตรตามหลัก ปรัชญาเศรษฐกิจ พอเพียง และการ ท่องเที่ยว อนุรักษ์ วัฒนธรรมไทย	๔. จัดให้มีแหล่ง เรียนรู้ตลอดชีวิต	๑. การจัดทำแผนพัฒนา การศึกษาของสถานศึกษา - แผนพัฒนาการศึกษาไม่ แล้วเสร็จตามระยะเวลาที่ กำหนด	<u>ปัจจัยภายใน</u> บุคลากรและเจ้าหน้าที่จัดทำ แผนพัฒนาการศึกษาล่าช้า	ด้าน การ ปฏิบัติงาน	๔	๓	๑๒	๓
		๒. การส่งเสริม และ สนับสนุนกลุ่มอาชีพ - ไม่ได้รับการสนับสนุนใน ด้านทรัพยากรและ งบประมาณ/งบประมาณไม่ เพียงพอ	<u>ปัจจัยภายนอก</u> ไม่ได้รับการสนับสนุนจาก หน่วยงานอื่น/งบประมาณที่ กำหนดไว้มีไม่เพียงพอ	ด้านการ ปฏิบัติงาน	๒	๒	๔	๒
		๑. พัฒนาระบบ นิเวศน์เกษตรอินทรีย์	<u>ปัจจัยภายนอก</u> การใช้สารเคมีในการทำ การเกษตรยังมีผู้ใช้สารเคมี ในการทำเกษตรกรรม เป็นจำนวนมาก	<u>ปัจจัยภายใน</u> ประชาชนขาดแรงจูงใจในการ ปรับเปลี่ยนมาทำเกษตร อินทรีย์	ด้านการ ดำเนินงาน	๒	๒	๑
			<u>ปัจจัยภายใน</u> ไม่มีหน่วยงานรับผิดชอบด้าน การส่งเสริมเกษตรอินทรีย์ทั้ง การผลิตและการตลาดโดยตรง					

ยุทธศาสตร์  (๑)	กลยุทธ์  (๒)	ความเสี่ยง  (๓)	ปัจจัยเสี่ยง  (๔)	ประเภท ความเสี่ยง  (๕)	การประเมินความเสี่ยง			
					โอกาส  (๕)	ผลกระทบ  (๖)	ระดับ ความเสี่ยง  (๘)	ลำดับ ความเสี่ยง  (๙)
	๒. พัฒนาส่งเสริม การทำเกษตร ตามหลักทฤษฎีใหม่	ประชาชนไม่เข้าใจใน หลักการทฤษฎีใหม่ส่งผลให้ ไม่สามารถที่จะปฏิบัติได้จริง	<u>ปัจจัยภายนอก</u> ประชาชนขาดความรู้ความ เข้าใจ <u>ปัจจัยภายใน</u> บุคลากรไม่มีความรู้ความ เชี่ยวชาญที่จะชี้แจงแก่ ประชาชน	ด้านการ ปฏิบัติงาน	๓	๒	๑	๑
	๓. อบรม ศึกษาดู งานนวัตกรรม และ พัฒนาอาชีพทาง การเกษตรให้กับ เกษตรกร	บุคลากรผู้ปฏิบัติหน้าที่/ไม่มี ความรู้ความเข้าใจในด้าน ทางเกษตรไม่ปรากฏความ เปลี่ยนแปลงในการ ดำเนินงาน	<u>ปัจจัยภายใน</u> การปฏิบัติงานด้านการเกษตร ขาดแคลนคล่องตัวเกิดความ ล่าช้าในทุกกิจกรรม	ด้านการ ดำเนินงาน	๓	๒	๒	๒
	๔. พัฒนาส่งเสริม และสืบสาน วัฒนธรรม ประเพณี ภูมิปัญญาท้องถิ่นสู่ เศรษฐกิจสร้างสรรค์	กิจกรรมวันลอยกระทง โครงการถูกหักท้วงโดย หน่วยตรวจสอบ/คินเงิน	<u>ปัจจัยภายใน</u> เจ้าหน้าที่ขาดการศึกษาความ เข้าใจ เบิกจ่ายค่าใช้จ่าย ค่าใช้จ่ายที่ไม่มีระเบียบหรือ หนังสือสั่งการให้เบิกจ่ายได้	ด้าน ดำเนินงาน/ ระเบียบ กฎหมาย	๒	๔	๓	๕

ยุทธศาสตร์  (๑)	กลยุทธ์  (๒)	ความเสี่ยง  (๓)	ปัจจัยเสี่ยง  (๔)	ประเภท ความเสี่ยง  (๕)	การประเมินความเสี่ยง			
					โอกาส  (๕)	ผลกระทบ  (๖)	ระดับ ความ เสี่ยง  (๘)	ลำดับ ความเสี่ยง  (๙)
ยุทธศาสตร์ที่ ๓ การพัฒนา ทรัพยากรธรรมชาติ และสิ่งแวดล้อม อย่างสมดุลยั่งยืน	๑. ทรัพยากรป่าไม้ สัตว์ป่า ดิน และ ระบบนิเวศน์ได้รับ การปกป้อง ดูแล รักษาและฟื้นฟูให้มี ความอุดมสมบูรณ์	ส่งเสริมและสนับสนุนสินค้า ขาดการประชาสัมพันธ์ผลิต สินค้าได้น้อย	<b>ปัจจัยภายนอก</b> ประชาชนผลิตสินค้าแต่ไม่มี ตลาดหรือแหล่งที่จะสามารถ ใช้จำหน่ายผลิตภัณฑ์นั้นได้/ สินค้าไม่เป็นที่รู้จักอย่าง กว้างขวาง/ประชาชนผู้ มีความรู้ในการผลิตสินค้ามี จำนวนน้อยส่งผลต่อ จำนวน สินค้า	ด้านการ ดำเนินงาน	๒	๑	๓	๒
		๑.กิจกรรมการลดภาวะโลก ร้อน - การกำจัดขยะและเผา ขยะ (เผาถ่าน) ของ ประชาชนไม่ถูกวิธีทำให้เกิด ปัญหาหมอกควันภายใน พื้นที่	<b>ปัจจัยภายนอก</b> ประชาชน ยังไม่ ให้ความสำคัญในการลดปัญหา โลกร้อนเท่าที่ควร ยังคงมี การเผาขยะกันอย่างต่อเนื่อง ทำให้เกิดปัญหาหมอกควัน	ด้านการ ปฏิบัติงาน	๒	๒	๔	๒

ยุทธศาสตร์  (๑)	กลยุทธ์  (๒)	ความเสี่ยง  (๓)	ปัจจัยเสี่ยง  (๔)	ประเภท ความเสี่ยง  (๕)	การประเมินความเสี่ยง			
					โอกาส  (๕)	ผลกระทบ  (๖)	ระดับ ความเสี่ยง  (๘)	ลำดับ ความเสี่ยง  (๙)
		๒. กิจกรรมเฝ้าระวังไฟฟ้าประชาชนมีการจุดไฟแล้วไม่ได้ดับให้สนิท/การตั้งแคมป์ การท่องเที่ยวซึ่งเกิดจากบุกรุกธรรมชาติของมนุษย์ ส่งผลให้เกิดไฟฟ้า	<b>ปัจจัยภายนอก</b> ประชาชนขาดจิตสำนึกและความรับผิดชอบ ต่อส่วนรวม	ด้านการ ปฏิบัติงาน	๒	๒	๒๕	๒
	๒. มีการวางระบบบริหารจัดการน้ำเพื่อให้น้ำมีคุณภาพเหมาะสมสำหรับการเกษตร การอุปโภค บริโภคอย่างเพียงพอ	กิจกรรมพัฒนาแหล่งน้ำ ปริมาณขยะที่ทิ้งลงในแหล่งน้ำส่งผลให้น้ำเน่าเสียส่งกลิ่นทั้งยังส่งผลกระทบต่อระบบนิเวศน์น้ำ	<b>ปัจจัยภายนอก</b> ประชาชนไม่ให้ความสำคัญต่อแหล่งน้ำ ต้องการใช้ประโยชน์จากแหล่งน้ำแต่ไม่รักษาให้คงอยู่	ด้านการ ปฏิบัติงาน	๕	๕	๒๐	๔
	๓. เสริมสร้างชุมชนบริหารจัดการสิ่งแวดล้อมที่ดี	กิจกรรมการเก็บขยะรักษาความสะอาดปริมาณขยะมีเพิ่มขึ้นและการทิ้งขยะก่อนนำมาทิ้ง	<b>ปัจจัยภายนอก</b> การจัดเก็บขยะล่าช้าไม่เป็นไปตามแผน	ด้านการ ปฏิบัติงาน	๕	๕	๑๕	๔

ยุทธศาสตร์ (๑)	กลยุทธ์ (๒)	ความเสี่ยง (๓)	ปัจจัยเสี่ยง (๔)	ประเภท ความเสี่ยง (๕)	การประเมินความเสี่ยง			
					โอกาส (๕)	ผลกระทบ (๖)	ระดับ ความเสี่ยง (๘)	ลำดับ ความเสี่ยง (๙)
ยุทธศาสตร์ที่ ๔. การพัฒนาการ บริหารจัดการ บ้านเมืองที่ดี ตามหลักธรรม มาภิบาลและ ความมั่นคง	๑. พัฒนาสมรรถนะ และเพิ่มขีด ความสามารถด้าน การบริหารประชาชน	กิจกรรมการจัดทำ ประชาคม เพื่อจัดทำ แผนพัฒนาท้องถิ่น ประชาชนไม่สนใจและเข้า มามีส่วนร่วมในการจัดทำ ประชาคม	<b>ปัจจัยภายนอก</b> ประชาชนเข้าร่วมการประชุม ประชาคมหมู่บ้าน เพื่อจัดทำ แผนพัฒนาท้องถิ่นน้อย เมื่อ เปรียบเทียบกับสัดส่วนของ ประชากร/ครัวเรือนทั้งหมด ซึ่งคิดว่าเป็นหน้าที่ของผู้นำ ชุมชนและสมาชิกสภาอบต.ที่ จะต้องเสนอโครงการเข้าสู่ แผนพัฒนาท้องถิ่น	ด้านการ ปฏิบัติงาน	๔	๓	๑๒	๓
	๒. จัดให้มีเครื่องมือที่ ทันสมัย เพื่อการ ให้บริการ	มาตรการอำนวยความสะดวกและลดภาระแก่ ประชาชนการไม่เรียกสำเนา เอกสารทางราชการออกให้ จากประชาชนหน่วยงาน มี เครื่องมือไม่เพียงพอ/ไม่มี งบประมาณในการจัดซื้อ เครื่องอ่านบัตร Smart Card	เครื่องมือไม่เพียงพอต่อการ ใช้งาน/เจ้าหน้าที่ยังคงเรียก สำเนาเอกสารจากประชาชน เช่นเดิม	<b>ปัจจัยภายใน</b> เครื่องมือไม่เพียงพอต่อการ ใช้งาน/เจ้าหน้าที่ยังคงเรียก สำเนาเอกสารจากประชาชน เช่นเดิม	ด้านการ ปฏิบัติงาน	๒	๒	๕

ยุทธศาสตร์  (๑)	กลยุทธ์  (๒)	ความเสี่ยง  (๓)	ปัจจัยเสี่ยง  (๔)	ประเภท ความเสี่ยง  (๕)	การประเมินความเสี่ยง			
					โอกาส  (๕)	ผลกระทบ  (๖)	ระดับ ความเสี่ยง  (๘)	ลำดับ ความเสี่ยง  (๙)
	๓. พัฒนาสมรรถนะ และ จั ด อ บ ร ม บุคลากร คุณธรรม จริยธรรม การทุจริต และประพฤติมิชอบ	กิจกรรมอบรมเกี่ยวกับการ ต่อต้านทุจริตคอร์รัปชันและ อบรมการบริหารงานตาม หลักธรรมาภิบาล บุคลากร/ เจ้าหน้าที่ไม่ให้ความร่วมมือ ในการดำเนินกิจกรรม	<u>ปัจจัยภายใน</u> บุคลากร/เจ้าหน้าที่ไม่ให้ความ ร่วมมือในการดำเนินกิจกรรม	ด้านการ ดำเนินงาน	๑	๒	๒	๑
	๔. พัฒนาแหล่งน้ำ ขนาดใหญ่และขนาด เล็ก ใน พื น ที่ การเกษตร	กิจกรรมชุดลอกลำห้วยเพื่อ การเกษตร ประชาชน เจ้าของพื้นที่ใกล้เคียงแหล่ง น้ำไม่ให้ความร่วมมือ	<u>ปัจจัยภายนอก</u> ประชาชนเจ้าของพื้นที่ ใกล้เคียงแหล่งน้ำ สาธารณะ ไม่ให้ความร่วมมือ/ร้องเรียน การทำงานของหน่วยงาน	ด้านการ ปฏิบัติงาน	๒	๑	๓	๒



ยุทธศาสตร์  (๑)	กลยุทธ์  (๒)	ความเสี่ยง  (๓)	ปัจจัยเสี่ยง  (๔)	ประเภท ความเสี่ยง  (๕)	การประเมินความเสี่ยง			
					โอกาส  (๕)	ผลกระทบ  (๖)	ระดับ ความเสี่ยง  (๘)	ลำดับ ความเสี่ยง  (๙)
	๕. สายหลัก สายรอง ถนนเพื่อการเกษตร ให้มีความสะดวก รวดเร็ว	งานควบคุมก่อสร้างบุคลากร ที่ปฏิบัติหน้าที่ในการ ควบคุมงานก่อสร้างไม่ เพียงพอต่อปริมาณงาน บุคลากรหนึ่งคนรับผิดชอบ ในปริมาณงานที่มากส่งผล ให้การปฏิบัติงานล่าช้า	<u>ปัจจัยภายใน</u> การปฏิบัติงานด้านการ ควบคุมการก่อสร้างขาดความ คล่องตัวเกิดความล่าช้า เนื่องจากบุคลากรไม่เพียงพอ ต่อปริมาณงาน	ด้านการ ดำเนินงาน	๑	๒	๒	๑
	๖. พัฒนาขยายเขต ระบบไฟฟ้า ระบบ ประปา ให้ครอบคลุม ทั่วถึง ตามความ ต้องการของ ประชาชน	การสำรวจและซ่อมแซม ไฟฟ้าสาธารณะมีข้อ ร้องเรียนเกี่ยวกับไฟฟ้าทาง สาธารณะเกิดอยู่บ่อยครั้ง	<u>ปัจจัยภายนอก</u> ไฟฟ้าสาธารณะเสียหาย บ่อยครั้งทำให้เกิดความไม่ ปลอดภัยในชีวิตและทรัพย์สิน ของประชาชน	ด้านการ ดำเนินงาน	๑	๓	๒	๒

## ๕.๕ แผนบริหารจัดการความเสี่ยง

แผนบริหารจัดการความเสี่ยง ประจำปีงบประมาณ พ.ศ.๒๕๖๕  
ตำบลกกปลาซิว อำเภอกุฉินารายณ์ จังหวัดสุรินทร์

ความเสี่ยง (๑)	ปัจจัยเสี่ยง (๒)	ระดับ ความเสี่ยง (๓)	ประเภทความ เสี่ยง (๔)	มาตรการดำเนินการจัดการความเสี่ยง/ แนวทางการแก้ไข (๕)	ระยะเวลาดำเนินการ (๖)	ผู้รับผิดชอบ (๗)
๑.กิจกรรมส่งเสริมอาชีพแก่ชุมชนมีปริมาณน้อย เกิดการขาดทุน	<p><b>ปัจจัยภายนอก</b> ประชาชนในชุมชนขาดศักยภาพในการบริหารจัดการทำให้ผลการดำเนินงานไม่บรรลุวัตถุประสงค์และล้มเลิก</p> <p><b>ปัจจัยภายใน</b> เจ้าหน้าที่ผู้รับผิดชอบขาดการประสาน/ติดตามโครงการที่ให้การสนับสนุน</p>	๓	<ul style="list-style-type: none"> <li>- ด้านการเงิน</li> <li>- ด้านการปฏิบัติงาน</li> </ul>	<ul style="list-style-type: none"> <li>๑. นำสินค้าที่จะจำหน่ายลงเว็บไซต์ของหน่วยงาน เพื่อส่งเสริมการขายให้กับผลิตภัณฑ์นั้น</li> <li>๒. ขยายฐานลูกค้า</li> <li>๓. จัดทำแผนดำเนินงานเพื่อติดตามและสนับสนุนโครงการ</li> <li>๔. กำชับและควบคุมดูแลเจ้าหน้าที่ผู้รับผิดชอบ ติดตามโครงการที่หน่วยงานให้การสนับสนุนสม่ำเสมอ</li> </ul>	๑ ต.ค.๖๔ – ๓๐ ก.ย.๖๕	สำนักปลัด

แผนบริหารจัดการความเสี่ยง ประจำปีงบประมาณ พ.ศ.๒๕๖๕  
 อบต.ตำบลกกปลาซิว อำเภอกุฉินารายณ์ จังหวัดสกลนคร

ความเสี่ยง (๑)	ปัจจัยเสี่ยง (๒)	ระดับ ความเสี่ยง (๓)	ประเภทความ เสี่ยง (๔)	มาตรการดำเนินการจัดการความเสี่ยง/ แนวทางการแก้ไข (๕)	ระยะเวลาดำเนินการ (๖)	ผู้รับผิดชอบ (๗)
๒.ลานกีฬา/สนามกีฬา ไม่ได้มาตรฐาน การใช้ ประโยชน์ลานกีฬาไม่ คุ้มค่า	<b>ปัจจัยภายนอก</b> ๑. อุปกรณ์ติดตั้งไม่ เหมาะสม/ติดตั้งไม่ ครบถ้วน ไม่นั่นคง ๒. ประชาชนจัดกลุ่ม ดำเนินกิจกรรมออก กำลังกาย/เล่นกีฬา ตามความสมัครใจบาง กลุ่มสม่ำเสมอบางกลุ่ม ไม่สม่ำเสมอ <b>ปัจจัยภายใน</b> เจ้าหน้าที่ไม่มีความรู้ ด้านการส่งเสริมกีฬา	๔	ด้านการ ดำเนินการ	๑.ปรับเปลี่ยนสถานที่ในการก่อสร้างลาน กีฬา และในการติดตั้งอุปกรณ์ต้องอยู่ ภายใต้มาตรฐานและการควบคุมดูแลของ เจ้าหน้าที่ ผู้มีความรู้ ๒.กำหนดตาราง/วัน และประเภทกิจกรรม ที่ตนสนใจ ตามที่ปรากฏในตาราง ๓.คัดเลือกเจ้าหน้าที่ผู้ที่มีความสนใจและ ชำนาญเฉพาะด้าน ๔.ส่งเจ้าหน้าที่เข้าอบรมเพื่อเพิ่มทักษะ	๑ ต.ค.๖๔ – ๓๐ ก.ย.๖๕	กองช่าง สำนักปลัด

**แผนบริหารจัดการความเสี่ยง ประจำปีงบประมาณ พ.ศ.๒๕๖๕**  
**อบต.ตำบลกกปลาซิว อำเภอกุฉินารายณ์ จังหวัดสุรินทร์**

ความเสี่ยง (๑)	ปัจจัยเสี่ยง (๒)	ระดับ ความเสี่ยง (๓)	ประเภทความ เสี่ยง (๔)	มาตรการดำเนินการจัดการความเสี่ยง/ แนวทางการแก้ไข (๕)	ระยะเวลาดำเนินการ (๖)	ผู้รับผิดชอบ (๗)
๓. กิจกรรมป้องกัน และแก้ไขปัญหายาเสพติด เกิดการแพร่ ระบาดทุกกลุ่มภายใน ชุมชนโดยเฉพาะเด็ก และเยาวชนขาดการ เฝ้าระวังระหว่างผู้นำ ชุมชน ประชาชนและ องค์กรปกครองส่วน ท้องถิ่น	<b>ปัจจัยภายนอก</b> มีการแพร่ระบาดของ ยาเสพติดในกลุ่ม	๑๖	ด้านสวัสดิการ และสังคม/ ด้านกฎหมาย	๑.จัดให้มีการอบรมโทษของยาเสพติดใน กลุ่มเสี่ยงอย่างต่อเนื่อง ๒.ส่งเสริมกิจกรรมที่ใช้เวลาว่างให้เป็น ประโยชน์แก่ประชาชนทุกเพศทุกวัย เช่น กีฬาต้านยาเสพติด	๑ ต.ค.๖๔ – ๓๐ ก.ย.๖๕	สำนักปลัด ฝ่ายปกครอง
๔. กิจกรรมป้องกัน และบรรเทาสาธารณ ภัย ประชาชนยังขาด ความเข้าใจในการ บริหารจัดการภัย	<b>ปัจจัยภายนอก</b> เนื่องจากภูมิประเทศ และสภาพภูมิอากาศ แปรปรวนประชาชน อาจได้รับผลกระทบ จากเหตุวาทภัยและ อัคคีภัย	๑๒	ด้านงาน ป้องกันและ บรรเทาสา ธารณภัย	๑.จัดทำแผนป้องกันและบรรเทาสาธารณ ภัยในพื้นที่ เพื่อรองรับการปฏิบัติงานและ ดำเนินการตามแนวทางการควบคุมภายใน เต็มที่มีอยู่ ๒.จัดทำเอกสาร เผยแพร่ให้ความรู้กับ ประชาชนเรื่องการบริหารจัดการเมื่อเกิด ภัย	๑ ต.ค.๖๔ – ๓๐ ก.ย.๖๕	สำนักปลัด/ ฝ่ายปกครอง

แผนบริหารจัดการความเสี่ยง ประจำปีงบประมาณ พ.ศ.๒๕๖๕  
 อบต.ตำบลกกปลาซิว อำเภอกุฉินารายณ์ จังหวัดสกลนคร

ความเสี่ยง (๑)	ปัจจัยเสี่ยง (๒)	ระดับ ความเสี่ยง (๓)	ประเภทความ เสี่ยง (๔)	มาตรการดำเนินการจัดการความเสี่ยง/ แนวทางการแก้ไข (๕)	ระยะเวลาดำเนินการ (๖)	ผู้รับผิดชอบ (๗)
๕.การจัดทำ แผนพัฒนาการศึกษา ของสถานศึกษา - แผนพัฒนาการศึกษา ไม่แล้วเสร็จตาม ระยะเวลาที่กำหนด	<b>ปัจจัยภายใน</b> บุคลากรและเจ้าหน้าที่ จัดทำแผนพัฒนา การศึกษาล่าช้า	๑๒	ด้านการ ปฏิบัติงาน	๓.ให้ความรู้กับบุคลากรทั้งความรู้และ อาสาสมัครอย่างต่อเนื่อง ๔.มีการแจ้งเหตุผ่านระบบ Line/Facebook/โทรศัพท์ เพื่อความ สะดวกและรวดเร็วในการป้องกันเหตุ  ๑.กำกับดูแลจากผู้บังคับบัญชาให้เจ้าหน้าที่ หมั่นคอยตรวจสอบ ๒.ส่งเจ้าหน้าที่ เข้ารับการอบรมเพื่อเพิ่ม ทักษะ การจัดทำแผนพัฒนาการศึกษา ๓.ให้บุคลากรที่เกี่ยวข้อง เสนอความคิด และทำงานร่วมกัน เพื่อร่วมกันในการจัดทำ แผน	๑ ต.ค.๖๔ – ๓๐ ก.ย.๖๕	กองการศึกษา

แผนบริหารจัดการความเสี่ยง ประจำปีงบประมาณ พ.ศ.๒๕๖๕  
 อบต.ตำบลกกปลาซิว อำเภอกุฉินารายณ์ จังหวัดสกลนคร

ความเสี่ยง (๑)	ปัจจัยเสี่ยง (๒)	ระดับ ความเสี่ยง (๓)	ประเภทความ เสี่ยง (๔)	มาตรการดำเนินการจัดการความเสี่ยง/ แนวทางการแก้ไข (๕)	ระยะเวลาดำเนินการ (๖)	ผู้รับผิดชอบ (๗)
๖. การส่งเสริมและสนับสนุนกลุ่มอาชีพ - ไม่ได้ รั บ ก า ร ส น บ ส นุน ใน ด้าน ท ร ั พ ย า ก ร แ ล ะ ง บ ป ร ะ ม า ณ / ง บ ป ร ะ ม า ณ ไม่เพียงพอ	<b>ปัจจัยภายนอก</b> ไม่ได้รับการสนับสนุนจากหน่วยงานอื่น/งบประมาณที่กำหนดไว้มีไม่เพียงพอ	๔	ด้านการปฏิบัติงาน	๑.เจ้าหน้าที่ผู้เสนอโครงการควรศึกษาหาข้อมูลและงบประมาณที่เป็นปัจจุบันและเสนอให้มีการบรรจุในแผนพัฒนาและข้อบัญญัติ	๑ ต.ค.๖๔ – ๓๐ ก.ย.๖๕	สำนักปลัด
๗. การใช้สารเคมีในการทำการเกษตรยังมีผู้ใช้สารเคมีในการทำการเกษตรกรรมเป็นจำนวนมาก	<b>ปัจจัยภายนอก</b> ประชาชนขาดแรงจูงใจในการปรับเปลี่ยนมาทำเกษตรอินทรีย์ <b>ปัจจัยภายใน</b> ไม่มีหน่วยงานรับผิดชอบด้านการส่งเสริมเกษตรอินทรีย์ ทั้ง การผลิต และ การตลาดโดยตรง	๑	ด้านการดำเนินงาน	๑.เจ้าหน้าที่/หน่วยงาน/เอกชน ประชาสัมพันธ์ เพื่ออธิบายและแสดงให้เห็นถึงข้อดีของการทำเกษตรอินทรีย์	๑ ต.ค.๖๔ – ๓๐ ก.ย.๖๕	สำนักปลัด

แผนบริหารจัดการความเสี่ยง ประจำปีงบประมาณ พ.ศ.๒๕๖๕  
 อบต.ตำบลกกปลาซิว อำเภอกุฉินารายณ์ จังหวัดสกลนคร

ความเสี่ยง (๑)	ปัจจัยเสี่ยง (๒)	ระดับ ความเสี่ยง (๓)	ประเภทความ เสี่ยง (๔)	มาตรการดำเนินการจัดการความเสี่ยง/ แนวทางการแก้ไข (๕)	ระยะเวลาดำเนินการ (๖)	ผู้รับผิดชอบ (๗)
๘.ประชาชนไม่เข้าใจ ในหลักการทฤษฎีใหม่ ส่งผลให้ไม่สามารถที่ จะปฏิบัติได้จริง	<b>ปัจจัยภายนอก</b> ประชาชนขาดความรู้ ความเข้าใจ <b>ปัจจัยภายใน</b> บุคลากรไม่มีความรู้ ความเชี่ยวชาญที่จะ ชี้แจงแก่ประชาชน	๑	ด้านการ ปฏิบัติงาน	๑.เจ้าหน้าที่/หน่วยงาน/เอกชน ประชาสัมพันธ์ เพื่ออธิบายและแสดงให้เห็น ถึงข้อดีของการทำเกษตรอินทรีย์	๑ ต.ค.๖๔ – ๓๐ ก.ย.๖๕	สำนักปลัด
๙.บุคลากรผู้ปฏิบัติ หน้าที่/ไม่มีความรู้ ความเข้าใจในแนวทาง เกษตรไม่ปรากฏความ เปลี่ยนแปลงในการ ดำเนินงาน	<b>ปัจจัยภายใน</b> การปฏิบัติงานด้าน การเกษตรขาดแคลน คล่องตัวเกิดความ ล่าช้าในทุกกิจกรรม	๒	ด้านการ ดำเนินงาน	๑.ส่งเจ้าหน้าที่ผู้รับผิดชอบเข้าร่วมอบรม หรือศึกษาเพื่อเพิ่มทักษะมากยิ่งขึ้น	๑ ต.ค.๖๔ – ๓๐ ก.ย.๖๕	สำนักปลัด

**แผนบริหารจัดการความเสี่ยง ประจำปีงบประมาณ พ.ศ.๒๕๖๕**  
**อบต.ตำบลกกปลาซิว อำเภอกุฉินารายณ์ จังหวัดสุรินทร์**

ความเสี่ยง (๑)	ปัจจัยเสี่ยง (๒)	ระดับ ความเสี่ยง (๓)	ประเภทความ เสี่ยง (๔)	มาตรการดำเนินการจัดการความเสี่ยง/ แนวทางการแก้ไข (๕)	ระยะเวลาดำเนินการ (๖)	ผู้รับผิดชอบ (๗)
๑๐.กิจกรรมวันลอยกระทง โครงการถูกหักล้างโดยหน่วยตรวจสอบ	<b>ปัจจัยภายใน</b> เจ้าหน้าที่ขาดการศึกษาความเข้าใจ เบิกจ่ายค่าใช้จ่าย ค่าใช้จ่ายที่ไม่มีระเบียบหรือหนังสือสั่งการให้เบิกจ่ายได้	๓	ด้าน ดำเนินงาน/ ระเบียบ กฎหมาย	๑.เจ้าหน้าที่ตรวจสอบภายในของหน่วยงานต้องพิจารณาพร้อมทั้งตรวจสอบในส่วนกิจกรรมที่ดำเนินงานว่าสามารถทำได้หรือไม่ ๒.ส่งเจ้าหน้าที่ผู้รับผิดชอบ/เจ้าหน้าที่ผู้รับผิดชอบการเบิกจ่ายกิจกรรมเข้ารับการอบรมเพื่อความรู้และเข้าใจมากยิ่งขึ้น	๑ ต.ค.๖๔ – ๓๐ ก.ย.๖๕	กองการศึกษา/ ตรวจสอบภายใน/ กองคลัง
๑๑.ส่งเสริมและสนับสนุนสินค้าทางการประชาสัมพันธ์ผลิตสินค้าได้น้อย	<b>ปัจจัยภายนอก</b> ประชาชนผลิตสินค้าแต่ไม่มีตลาดหรือแหล่งที่จะสามารถใช้จ่ายจำหน่ายผลิตภัณฑ์นั้นได้/สินค้าไม่เป็นที่รู้จักอย่างกว้างขวาง/ประชาชนผู้มีความรู้ในการผลิตสินค้านั้นมีจำนวนน้อยส่งผลต่อจำนวนสินค้า	๓	ด้านการ ดำเนินงาน	๑.ประชาสัมพันธ์ลงในเว็บไซต์ของหน่วยงาน ๒.เพิ่มช่องทางในการจำหน่าย เช่น ผ่านทางเว็บไซต์	๑ ต.ค.๖๔ – ๓๐ ก.ย.๖๕	สำนักปลัด



**แผนบริหารจัดการความเสี่ยง ประจำปีงบประมาณ พ.ศ.๒๕๖๕**  
**อบต.ตำบลกกปลาซิว อำเภอกุฉินารายณ์ จังหวัดสุรินทร์**

ความเสี่ยง (๑)	ปัจจัยเสี่ยง (๒)	ระดับ ความเสี่ยง (๓)	ประเภทความ เสี่ยง (๔)	มาตรการดำเนินการจัดการความเสี่ยง/ แนวทางการแก้ไข (๕)	ระยะเวลาดำเนินการ (๖)	ผู้รับผิดชอบ (๗)
๑๒.กิจกรรมการลด ภาวะโลกร้อน - การกำจัดขยะและ เผาขยะ (เผาถ่าน) ของ ประชาชนไม่ถูกวิธีทำ ให้เกิดปัญหาหมอก ควันภายในพื้นที่	<b>ปัจจัยภายนอก</b> ประชาชน ยังไม่ให้ ความสำคัญในการลด ปัญห ่า โล กร ้อน เท่าที่ควร ยังคงมีการ เผา ข ย ะ กั น อ ย ่าง ต ่อ เนื่ อ ง ท ำ ให้ ก ่อ ก ำ ปัญหาหมอกควัน	๔	ด้านการ ปฏิบัติงาน	๑.ให้ความรู้เกี่ยวกับการจัดการขยะที่ถูกวิธี ลดการเผาขยะ ๒.รณรงค์ให้เห็นถึงโทษและพิษภัย ของการ เผาขยะซึ่งทำให้เกิดปัญหาหมอกควันและ โรค ๓.จัดให้มีโครงการส่งเสริมความรู้ความ เข้าใจให้เห็นถึงประโยชน์	๑ ต.ค.๖๔ – ๓๐ ก.ย.๖๕	สำนักปลัด
๑๓.กิจกรรมเฝ้าระวัง ไฟฟ้าประชาชนมีการ จุดไฟแล้วได้ดับให้ สนิท/การตั้งแคมป์ การท่องเที่ยวซึ่งเกิด จากบุกรุกธรรมชาติ ของมนุษย์ ส่งผลให้ เกิดไฟฟ้า	<b>ปัจจัยภายนอก</b> ป ร ะ ช า ช น ข า ด จิตสำนึกและความ รับผิดชอบ ต่อส่วนรวม	๒๕	ด้านการ ปฏิบัติงาน	๑.รณรงค์ให้เห็นถึงโทษและพิษภัยที่เกิดขึ้น เพราะไฟฟ้า เช่น หมอกควันซึ่งส่งผลต่อ สภาพของประชาชนในพื้นที่สัตว์ป่า ที่ตาย เพราะไฟฟ้า ๒.จัดให้มีโครงการส่งเสริมความรู้ ความเข้าใจให้เห็นถึงประโยชน์	๑ ต.ค.๖๔ – ๓๐ ก.ย.๖๕	สำนักปลัด

แผนบริหารจัดการความเสี่ยง ประจำปีงบประมาณ พ.ศ.๒๕๖๕  
 อบต.ตำบลกกปลาซิว อำเภอกุฉินารายณ์ จังหวัดสุรินทร์

ความเสี่ยง (๑)	ปัจจัยเสี่ยง (๒)	ระดับ ความเสี่ยง (๓)	ประเภทความ เสี่ยง (๔)	มาตรการดำเนินการจัดการความเสี่ยง/ แนวทางการแก้ไข (๕)	ระยะเวลาดำเนินการ (๖)	ผู้รับผิดชอบ (๗)
๑๔.กิจกรรมพัฒนาแหล่งน้ำ ปริมาณขยะที่ทิ้งลงในแหล่งน้ำ ส่งผลให้น้ำเน่าเสียส่งกลิ่นทั้งยังส่งผลกระทบต่อระบบนิเวศน์น้ำ	<b>ปัจจัยภายนอก</b> ประชาชนไม่ให้ความสำคัญต่อแหล่งน้ำ ต้องการใช้ประโยชน์จากแหล่งน้ำแต่ไม่รักษาให้คงอยู่	๒๐	ด้านการปฏิบัติงาน	๑.รณรงค์ประชาสัมพันธ์และส่งเสริมให้ประชาชนมีส่วนร่วมในการกำจัดขยะและคัดแยกขยะก่อนนำลงทิ้ง ๒.จัดทำแผนการปฏิบัติงานการจัดเก็บขยะในแต่ละวัน ๓.ประชาสัมพันธ์ แผนการจัดเก็บขยะให้ประชาชนรับทราบ	๑ ต.ค.๖๔ – ๓๐ ก.ย.๖๕	สำนักปลัด
๑๕.กิจกรรมการเก็บขยะรักษาความสะอาด ปริมาณขยะมีเพิ่มขึ้น และการทิ้งขยะก่อนนำมาทิ้ง	<b>ปัจจัยภายนอก</b> การจัดเก็บขยะล่าช้า ไม่เป็นไปตามแผน	๑๕	ด้านการปฏิบัติงาน	๑.รณรงค์ประชาสัมพันธ์และส่งเสริมให้ประชาชนมีส่วนร่วมในการกำจัดขยะและคัดแยกขยะก่อนนำลงทิ้ง ๒.จัดทำแผนการปฏิบัติงานการจัดเก็บขยะในแต่ละวัน ๓.ประชาสัมพันธ์ แผนการจัดเก็บขยะให้ประชาชนรับทราบ	๑ ต.ค.๖๔ – ๓๐ ก.ย.๖๕	สำนักปลัด

แผนบริหารจัดการความเสี่ยง ประจำปีงบประมาณ พ.ศ.๒๕๖๕  
 อบต.ตำบลกกปลาซิว อำเภอกุฉินารายณ์ จังหวัดสุรินทร์

ความเสี่ยง (๑)	ปัจจัยเสี่ยง (๒)	ระดับ ความเสี่ยง (๓)	ประเภทความ เสี่ยง (๔)	มาตรการดำเนินการจัดการความเสี่ยง/ แนวทางการแก้ไข (๕)	ระยะเวลาดำเนินการ (๖)	ผู้รับผิดชอบ (๗)
๑๖.กิจกรรมการจัดทำ ประชาคม เพื่อจัดทำ แผนพัฒนาท้องถิ่น ประชาชนไม่สนใจและ เข้ามามีส่วนร่วมในการ จัดทำประชาคม	<b>ปัจจัยภายนอก</b> ประชาชนเข้าร่วมการ ประชุม ประชาคม หมู่บ้าน เพื่อจัดทำ แผนพัฒนาท้องถิ่น น้อย เมื่อเปรียบเทียบกับ สัดส่วนของ ประชากร/ครัวเรือน ทั้งหมดซึ่งคิดว่าเป็น หน้าที่ของผู้นำชุมชน และสมาชิกสภาอบต.ที่ จะต้องเสนอโครงการ เข้าสู่แผนพัฒนา ท้องถิ่น	๑๒	ด้านการ ปฏิบัติงาน	๑.ปรับเปลี่ยนช่วงเวลาการจัดประชาคม เพื่อให้ได้กลุ่มเป้าหมายที่เข้าร่วมประชาคม ที่หลากหลาย ๒.ปรับเปลี่ยนสถานที่จัดประชุมประชาคม เพื่อเข้าถึงกลุ่มเป้าหมายและรับทราบข้อมูล ด้านปัญหาความต้องการเชิงลึกในแต่ละ ชุมชน ๓.ประชุมชี้แจงผ่านกิจกรรมที่ลงพื้นที่ ให้ ประชาชนตระหนักถึงการมีส่วนร่วมในการ วางแผนพัฒนาท้องถิ่น	๑ ต.ค.๖๔ – ๓๐ ก.ย.๖๕	สำนักปลัด

แผนบริหารจัดการความเสี่ยง ประจำปีงบประมาณ พ.ศ.๒๕๖๕  
 อบต.ตำบลกกปลาซิว อำเภอกุฉินารายณ์ จังหวัดสุรินทร์

ความเสี่ยง (๑)	ปัจจัยเสี่ยง (๒)	ระดับ ความเสี่ยง (๓)	ประเภทความ เสี่ยง (๔)	มาตรการดำเนินการจัดการความเสี่ยง/ แนวทางการแก้ไข (๕)	ระยะเวลาดำเนินการ (๖)	ผู้รับผิดชอบ (๗)
๑๗.มาตรการอำนวยความสะดวกและลดภาระแก่ประชาชนการไม่เรียกสำเนาเอกสารทางราชการออกให้จากประชาชนหน่วยงาน มีเครื่องมือไม่เพียงพอ/ไม่มีงบประมาณในการจัดซื้อเครื่องอ่านบัตร Smart Card	<b>ปัจจัยภายใน</b> เครื่องมือไม่เพียงพอต่อการใช้งาน / เจ้าหน้าที่ยังคงเรียกสำเนาเอกสารจากประชาชนเช่นเดิม	๕	ด้านการปฏิบัติงาน	๑.จัดซื้อจ้างเครื่องมือให้เพียงพอในแต่ละกองงาน ๒.บรรจุลงในเทศบัญญัติ ๓.กำกับเจ้าหน้าที่ให้ทราบและศึกษาการใช้งานของเครื่องอ่านบัตร Smart Card	๑ ต.ค.๖๔ - ๓๐ ก.ย.๖๕	สำนักปลัด

แผนบริหารจัดการความเสี่ยง ประจำปีงบประมาณ พ.ศ.๒๕๖๕  
 อบต.ตำบลกกปลาซิว อำเภอกุฉินารายณ์ จังหวัดสุรินทร์

ความเสี่ยง (๑)	ปัจจัยเสี่ยง (๒)	ระดับ ความเสี่ยง (๓)	ประเภทความ เสี่ยง (๔)	มาตรการดำเนินการจัดการความเสี่ยง/ แนวทางการแก้ไข (๕)	ระยะเวลาดำเนินการ (๖)	ผู้รับผิดชอบ (๗)
๑๘. กิจกรรมอบรม เกี่ยวกับการต่อต้าน ทุจริตคอร์ปชั่นและ อบรมการบริหารงาน ตามหลักธรรมาภิบาล บุคลากร/เจ้าหน้าที่ ไม่ให้ความร่วมมือใน การดำเนินกิจกรรม	<b>ปัจจัยภายใน</b> บุคลากร/เจ้าหน้าที่ ไม่ให้ความร่วมมือใน การดำเนินกิจกรรม	๒	ด้านการ ดำเนินงาน	๑.ขอความร่วมมือจาก เจ้าหน้าที่ที่กองงาน ๒.ผู้บังคับบัญชากำกับดูแลให้เจ้าหน้าที่เข้า รับการอบรม	๑ ต.ค.๖๔ – ๓๐ ก.ย.๖๕	สำนักปลัด
๑๙. กิจกรรมชุดลอกกล้า ห้วยเพื่อการเกษตร ประชาชนเจ้าของพื้นที่ ใกล้เคียงแหล่งน้ำไม่ ให้ความร่วมมือ	<b>ปัจจัยภายนอก</b> ประชาชนเจ้าของพื้นที่ ใกล้เคียงแหล่งน้ำ สาธารณะไม่ให้ความ ร่วมมือ/ร้องเรียนการ ทำงานของหน่วยงาน	๓	ด้านการ ปฏิบัติงาน	๑.ประชาสัมพันธ์สอบถามความต้องการ และความเห็นของประชาชน	๑ ต.ค.๖๔ – ๓๐ ก.ย.๖๕	กองช่าง

แผนบริหารจัดการความเสี่ยง ประจำปีงบประมาณ พ.ศ.๒๕๖๕  
 อบต.ตำบลกกปลาซิว อำเภอกุฉินารายณ์ จังหวัดสกลนคร

ความเสี่ยง (๑)	ปัจจัยเสี่ยง (๒)	ระดับ ความเสี่ยง (๓)	ประเภทความ เสี่ยง (๔)	มาตรการดำเนินการจัดการความเสี่ยง/ แนวทางการแก้ไข (๕)	ระยะเวลาดำเนินการ (๖)	ผู้รับผิดชอบ (๗)
๒๐. งานควบคุมก่อสร้างบุคลากรที่ปฏิบัติหน้าที่ในการควบคุมงานก่อสร้างไม่เพียงพอต่อปริมาณงานบุคลากรหนึ่งคนรับผิดชอบในการทำให้การปฏิบัติงานล่าช้า	<b>ปัจจัยภายใน</b> การปฏิบัติงานด้านการควบคุมการก่อสร้างขาดความคล่องตัวเกิดความล่าช้า	๒	ด้านการดำเนินงาน	กำชับเจ้าหน้าที่ผู้ปฏิบัติงานให้ดำเนินการอย่างรอบคอบ รัดกุมและเป็นระบบโดยลำดับความสำคัญของงานก่อสร้าง	๑ ต.ค.๖๔ – ๓๐ ก.ย.๖๕	กองช่าง
๒๑. การสำรวจและซ่อมแซมไฟฟ้าสาธารณะมีข้อร้องเรียนเกี่ยวกับไฟฟ้าทางสาธารณะเกิดอยู่บ่อยครั้ง	<b>ปัจจัยภายนอก</b> ไฟฟ้าสาธารณะเสียหายบ่อยครั้งทำให้เกิดความไม่ปลอดภัยในชีวิตและทรัพย์สินของประชาชน	๒	ด้านการดำเนินงาน	๑.วางแผนการสำรวจและซ่อมแซมให้ทางสาธารณสุขฯ ๒.ให้ผู้นำชุมชนมอบหมายผู้รับผิดชอบในชุมชนของตน และให้เจ้าหน้าที่ผู้ปฏิบัติงานซ่อมแซมให้ทางสาธารณสุขฯ จัดทำรายงานผลการปฏิบัติงานให้ผู้บังคับบัญชาทราบ	๑ ต.ค.๖๔ – ๓๐ ก.ย.๖๕	กองช่าง

คำอธิบายหลักเกณฑ์ในการประเมินระดับของโอกาสที่จะเกิดความเสี่ยง (Likelihood) และ ระดับความรุนแรงของผลกระทบของความเสี่ยง (Impact)

#### การประเมินระดับของโอกาสที่จะเกิดความเสี่ยง (Likelihood)

ระดับ	โอกาสที่จะเกิด	คำอธิบาย
๕	สูงมาก	๑ เดือนต่อครั้ง/เกิดขึ้นเป็นประจำ
๔	สูง	๑ - ๖เดือนต่อครั้ง/เกิดขึ้นค่อนข้างบ่อย
๓	ปานกลาง	๑ ปีต่อครั้ง/เกิดขึ้นเป็นบางครั้ง
๒	น้อย	๒ - ๓ ปีต่อครั้ง/เกิดขึ้นนานๆ ครั้ง
๑	น้อยมาก	๕ ปีต่อครั้ง/เกิดขึ้นได้ในกรณีกเว้น

#### ระดับความรุนแรงของผลกระทบของความเสี่ยง (Impact)

ระดับ	โอกาสที่จะเกิด	คำอธิบาย
๕	รุนแรงที่สุด	เกิดความเสียหาย ร้อยละ ๒๕ ของงบประมาณการดำเนินงานในแผนงานโครงการ กิจกรรม/กระทบต่อ ชื่อเสียง ทรัพย์สินอย่างมหันต์/การบาดเจ็บถึงชีวิต
๔	รุนแรงมาก	เกิดความเสียหาย ร้อยละ ๒๐ ของงบประมาณการดำเนินงานในแผนงานโครงการ กิจกรรม/กระทบต่อ ชื่อเสียง ทรัพย์สินอย่างมาก/บาดเจ็บสาหัสถึงขั้นทุพพลภาพไม่สามารถทำงานได้
๓	ปานกลาง	เกิดความเสียหาย ร้อยละ ๑๕ ของงบประมาณการดำเนินงานในแผนงานโครงการ กิจกรรม/กระทบต่อ ชื่อเสียง ทรัพย์สินปานกลาง/บาดเจ็บสาหัสถึงขั้นหยุดงาน
๒	น้อย	เกิดความเสียหาย ร้อยละ ๑๐ ของงบประมาณการดำเนินงานในแผนงานโครงการ กิจกรรม/กระทบต่อ ชื่อเสียง ทรัพย์สินพอสมควร/ได้รับบาดเจ็บอย่างรุนแรง
๑	น้อยมาก	เกิดความเสียหาย ร้อยละ ๕ ของงบประมาณการดำเนินงานในแผนงานโครงการ กิจกรรม/กระทบต่อ ชื่อเสียง ทรัพย์สินพอเล็กน้อย/ได้รับบาดเจ็บแต่ไม่รุนแรง